

# 2024-2028 Stratejik Plan



SÖKE ALİ RIZA EFENDİ  
ORTAOKULU

**T.C.**  
**SÖKE KAYMAKAMLIĐI**  
**Ali Rıza Efendi Ortaokulu Müdürlüğü**



**STRATEJİK PLANI**  
**2024-2028**



*Eğitimdir ki bir milleti ya özgür,  
bağımsız, şanlı ve yüce bir toplum halinde yaşatır  
ya da onu köleliğe ve yoksulluğa iter.*

*Mustafa Kemal ATATÜRK*



## İSTİKLÂL MARŞI

Korkma, sönmez bu şafaklarda yüzen al sancak;  
Sönmeden yurdumun üstünde tüten en son ocak.  
O benim milletimin yıldızıdır, parlayacak;  
O benimdir, o benim milletimindir ancak.

Çatma, kurban olayım, çehreni ey nazlı hilâl!  
Kahraman ırkıma bir gül! Ne bu şiddet, bu celâl?  
Sana olmaz dökülen kanlarımız sonra helâl...  
Hakkıdır, Hakk'a tapan, milletimin istiklâl!

Ben ezelden beridir hür yaşadım, hür yaşarım.  
Hangi çılgın bana zincir vuracakmış? Şaşarım!  
Kükremiş sel gibiyim, bendimi çiğner, aşarım.  
Yırtarım dağları, enginlere sığmam, taşarım.

Garbın âfâkını sarmışsa çelik zırhlı duvar,  
Benim iman dolu göğsüm gibi serhaddim var.  
Ulusun, korkma! Nasıl böyle bir imânı boğar,  
"Medeniyet!" dediğin tek dişi kalmış canavar?

Arkadaş! Yurduma alçakları uğratma, sakın.  
Siper et gövdeni, dursun bu hayâsızca akın.  
Doğacaktır sana va'dettiği günler Hakk'ın...  
Kim bilir, belki yarın, belki yarından da yakın.

Bastığın yerleri "toprak!" diyerek geçme, tanı:  
Düşün altındaki binlerce kefensiz yatanı.  
Sen şehid oğlusun, incitme, yazıktır, atanı:  
Verme, dünyaları alsan da, bu cennet vatanı.

Kim bu cennet vatanın uğruna olmaz ki fedâ?  
Şühedâ fişkırarak toprağı sıksan, şühedâ!  
Cânı, cânânı, bütün varımı alsın da Huda,  
Etmesin tek vatanımdan beni dünyada cüdâ.

Ruhumun senden, İlahi, şudur ancak emeli:  
Değmesin mabedimin göğsüne nâ-mahrem eli.  
Bu ezanlar -ki şehadetleri dinin temeli-  
Ebedî yurdumun üstünde benim inlemeli.

O zaman vecd ile bin secde eder -varsa- taşım,  
Her cerihamdan, İlahi, boşanıp kanlı yaşım,  
Fışkırır ruh-ı mücerred gibi yerden na'sım;  
O zaman yükselerek arşa değer belki başım.

Dalgalar sen de şafaklar gibi ey şanlı hilâl!  
Olsun artık dökülen kanlarımın hepsi helâl.  
Ebediyen sana yok, ırkıma yok izmihlâl:  
Hakkıdır, hür yaşamış, bayrağımın hürriyet;

Hakkıdır, Hakk'a tapan, milletimin istiklâl!



## Ey Türk Gençliği!

Birinci vazifen, Türk istiklâlini, Türk Cumhuriyetini, ilelebet, muhafaza ve müdafaa etmektir.

Mevcudiyetinin ve istikbalinin yegâne temeli budur. Bu temel, senin, en kıymetli hazinendir. İstikbalde dahi, seni bu hazineden mahrum etmek isteyecek, dahilî ve haricî bedhahların olacaktır. Bir gün, İstiklâl ve Cumhuriyeti müdafaa mecburiyetine düşersen, vazifeye atılmak için, içinde bulunacağın vaziyetin imkân ve şerâitini düşünmeyeceksin! Bu imkân ve şerâit, çok nâmüsait bir mahiyette tezahür edebilir. İstiklâl ve Cumhuriyetine kastedecek düşmanlar, bütün dünyada emsali görülmemiş bir galibiyetin mümessili olabilirler. Cebren ve hile ile aziz vatanın, bütün kaleleri zaptedilmiş, bütün tersanelerine girilmiş, bütün orduları dağıtılmış ve memleketin her köşesi bilfiil işgal edilmiş olabilir. Bütün bu şerâitten daha elîm ve daha vahim olmak üzere, memleketin dahilinde, iktidara sahip olanlar gaflet ve dalâlet ve hattâ hıyanet içinde bulunabilirler. Hattâ bu iktidar sahipleri şahsî menfaatlerini, müstevlilerin siyasi emelleriyle tevhit edebilirler.

Millet, fakr ü zaruret içinde harap ve bîtap düşmüş olabilir.

Ey Türk istikbalinin evlâdı! İşte, bu ahval ve şerâit içinde dahi, vazifen; Türk İstiklâl ve Cumhuriyetini kurtarmaktır! Muhtaç olduğun kudret, damarlarındaki asil kanda mevcuttur!

*Mustafa Kemal Atatürk*  
20 Ekim 1927



Kıymetli paydaşlarımız; Stratejik planlama, kamu kurumlarının varlığını daha etkili bir biçimde sürdürebilmesi ve kamu yönetiminin daha etkin, verimli, değişim ve yeniliklere açık bir yapıya kavuşturulabilmesi için temel bir araç niteliği taşımaktadır.

Millî Eğitim Bakanlığı Stratejik Planı ile oluşturulan amaç ve hedefler doğrultusunda, İl ve İlçe Millî Eğitim Müdürlüklerinin eylem planlarına uygun olarak her tür ve kademedeki eğitim kurumları stratejik eylem planlarını oluşturarak geleceğine yön verecektir.

Çağımız dünyasında yaşanan hızlı gelişmelere paralel olarak eğitimin amaçlarında, yöntemlerinde ve işlevlerinde de değişimin olması vazgeçilmez, ertelenmez ve kaçınılmaz bir zorunluluk haline gelmiştir. Eğitimin her safhasında, gelişime açık, düşünen, yorumlayan, milli ve manevi değerlerine bağlı nitelikli insan yetiştirme hedefine ulaşılabilmesi; belli bir planlamayı gerektirmektedir.

Eğitim kurumları değişime uyum sağlayabilmek için gerekli tedbirleri almak ve geleceği planlamak zorundadır. Okul ve kurumlarımız tüm paydaşlarıyla birlikte bugünkü durumlarını analiz ederek, kaynaklarını etkili ve verimli kullanıp geleceğini planlamalıdır. Eğitim kurumlarımız daha iyi bir eğitim seviyesine ulaşmak amacıyla; sürekli yenilenmeyi ve kalite kültürünü kendisine ilke edinmeli, insan kaynağını etkili ve verimli hale getirmeli öğrencilerimizin geleceğe güvenle bakabileceği donanımda yetiştirilmelerini sağlamalıdır.

Okul ve kurumlarımız nitelikli, detaylı ve isabetli hedeflerle hazırladıkları stratejik planlarında belirtilen çalışmalarla; gelişme ve kurumsallaşma süreçlerine, çağdaş eğitim ve öğretim uygulamalarının bilimsel yönleriyle başarıyla yürütülmesinde önemli katkılar sağlayacağı inancındayım.

Bu anlamda, 2024-2028 dönemi stratejik plan çalışmasını, planlı kalkınmanın bir gereği olarak görüyor; planın hazırlanmasında emeği geçen Strateji Plan Hazırlama Ekibine ve tüm paydaşlarıma teşekkür ediyorum.

**Şerafettin YAPICI**  
**İlçe Millî Eğitim Müdürü**



## **SUNUŞ**

Çok hızlı gelişen, değişen teknolojilerle bilginin değişim süreci de hızla değişmiş ve başarı için sistemli ve planlı bir çalışmayı kaçınılmaz kılmıştır. Sürekli değişen ve gelişen ortamlarda çağın gerekleri ile uyumlu bir eğitim öğretim anlayışını sistematik bir şekilde devam ettirebilmemiz, belirlediğimiz stratejileri en etkin şekilde uygulayabilmemiz ile mümkün olacaktır. Başarılı olmak da iyi bir planlama ve bu planın etkin bir şekilde uygulanmasına bağlıdır.

Kapsamlı ve özgün bir çalışmanın sonucu hazırlanan Stratejik Plan okulumuzun çağa uyumu ve gelişimi açısından tespit edilen ve ulaştırılması gereken hedeflerin yönünü doğrultusunu ve tercihlerini kapsamaktadır. Katılımcı bir anlayış ile oluşturulan Stratejik Plânın, okulumuzun eğitim yapısının daha da güçlendirilmesinde bir rehber olarak kullanılması amaçlanmaktadır.

Bizler, Ali Rıza Efendi Ortaokulu yönetici, öğretmen destek personeli öğrencileri ve velileri olarak bu değişim sürecinde üzerimize düşen sorumlulukları yerine getirmeyi ülkemizin ve toplumumuzun geleceği açısından bir fırsat ve topluma karşı bir borç olarak algılamaktayız. Bu borcun ödenme yeri de, eğitim-öğretim hizmetlerini yürütmek için kurumsallaşmış olan okul ortamıdır. Okulu çağın gereklerine uygun olarak eğitim-öğretime hazırlamak, okulda Milli Eğitimin amaçlarına uygun olarak bir öğrenme ve eğitim ortamı yaratmak, bu ortamı tüm paydaşlar için çekici hale getirmek de görevlerimiz arasındadır.

Ali Rıza Efendi Ortaokulu Stratejik Planı (2024-2028)'da belirtilen amaç ve hedeflere ulaşmamızın Okulumuzun gelişme ve kurumsallaşma süreçlerine önemli katkılar sağlayacağına inanmaktayız.

Planın hazırlanmasında büyük emek ve çaba sarf eden Okul Müdür Yardımcısı Ali BOZKURT'a, Stratejik Plan Koordinasyon ekibine, öğretmen, öğrenci ve velilerimize teşekkürü bir borç bilirim.

**Şahin AKTAŞ**  
**Okul Müdürü**

## **ÖNSÖZ**

Stratejik plan, günümüz gelişim anlayışının geçmişteki anlayışlardan en belirgin farkının göstergesidir. Zira stratejik plan yaklaşımı geleceğe hazır olmayı değil, geleceği planlamayı hedefleyen bir yaklaşımdır. Bir anlamda geleceği bugünde yaşamaktır.

Bu amaçla okulumuzun stratejik planlama çalışmasına önce durum tespiti, yani okulun GZFT analizi yapılarak başlanmıştır. GZFT analizi tüm personelin ve öğretmenlerin katılımıyla ilk şeklini almış, varılan genel sonuçların sadeleştirilmesi ise Okul yönetimi ile öğretmenlerden bir kurul tarafından yapılmıştır. Daha sonra GZFT sonuçlarına göre stratejik planlama aşamasına geçilmiştir. Bu süreçte okulun amaçları, hedefleri, hedeflere ulaşmak için gerekli stratejiler, eylem planı ve sonuçta başarı veya başarısızlığın göstergeleri ortaya konulmuştur. Denilebilir ki GZFT analizi bir kilometre taşıdır okulumuzun bugünkü resmidir ve stratejik planlama ise bugünden yarına nasıl hazırlanmamız gerektiğine dair kalıcı bir belgedir.

Stratejik Plan'da belirlenen hedeflerimizi ne ölçüde gerçekleştirdiğimiz, plan dönemi içindeki her yılsonunda gözden geçirilecek ve gereken düzeltmeler yapılacaktır.

Ali Rıza Efendi Ortaokulu Stratejik Planı (20)'da belirtilen amaç ve hedeflere ulaşmamızın Okulumuzun gelişme ve kurumsallaşma süreçlerine önemli katkılar sağlayacağına inanmaktayız.



**İÇİNDEKİLER**  
**İLÇE MİLLİ EĞİTİM MÜDÜRÜNÜN SUNUŞU**  
**OKUL MÜDÜRÜNÜN SUNUŞU**

**ÖNSÖZ**

**İÇİNDEKİLER**

<b>TABLolar</b> .....	<b>iii</b>
<b>ŞEKİLLER</b> .....	<b>iv</b>
<b>KISALTMALAR</b> .....	<b>v</b>
<b>TANIMLAR</b> .....	<b>vi</b>
<b>GİRİŞ</b> .....	<b>1</b>
<b>1. BÖLÜM: STRATEJİK PLAN HAZIRLIK SÜRECİ</b> .....	<b>8</b>
<b>2. BÖLÜM: DURUM ANALİZİ</b> .....	<b>12</b>
A Kurumsal Tarihçe.....	13
B Uygulanmakta Olan Stratejik Planın Değerlendirilmesi.....	13
C Mevzuat Analizi.....	14
D Üst Politika Belgeleri Analizi .....	15
E Faaliyet Alanları ile Ürün ve Hizmetlerin Belirlenmesi .....	16
F Paydaş Analizi .....	16
G Kuruluş İçi Analiz.....	20
H GZFT Analizi.....	26
i Tespitler ve İhtiyaçların Belirlenmesi .....	28
<b>3. BÖLÜM: GELECEĞE BAKIŞ</b> .....	<b>30</b>
A Misyon, Vizyon, Temel Değerler .....	31
B Temalar, Stratejik Amaçlar .....	33
C Stratejik Hedefler, Performans Göstergeleri, Stratejiler .....	36
D Maliyetlendirme	
E İzleme ve Değerlendirme	
<b>EKLER</b> .....	<b>65</b>

## **TABLolar**

Tablo 1: Mevzuat Analizi	3
Tablo 2: Üst Politika Belgeleri Analizi	4
Tablo 3: Faaliyet Alanı - Ürün/Hizmet Listesi	5
Tablo 4: Paydaş Tablosu	6
Tablo 5: Paydaşların Önceliklendirilmesi	6
Tablo 6: Paydaş Ürün/Hizmet Matrisi	7
Tablo 7: Paydaş Görüşlerinin Alınmasına İlişkin Çalışmalar	8
Tablo 8: Okul Yönetici Sayıları	8
Tablo 9: Öğretmen, Öğrenci, Derslik Sayıları	8
Tablo 10: Branş Bazında Öğretmen Norm, Mevcut, İhtiyaç Sayıları	8
Tablo 11: Yardımcı Personel/Destek Personeli Sayısı	8
Tablo 12: Okul Binasının Fiziki Durumu	9
Tablo 13: Teknoloji ve Bilişim Altyapısı	10
Tablo 14: Tahmini Kaynaklar	10
Tablo 15: GZFT Listesi	11
Tablo 16: Tespitler ve İhtiyaçlar	12
Tablo 17: Stratejik Amaçlar, Hedefler	14
Tablo 18: Tahmini Maliyetler	25
Tablo 19: Strateji Geliştirme Kurulu	26
Tablo 20: Stratejik Plan Hazırlama Ekibi	26

## **ŞEKİLLER**

Şekil 1: Ali Rıza Efendi Ortaokulu 2024-2028 Stratejik Plan Hazırlama Modeli	1
Şekil 2 :Teşkilat Şeması	
Şekil 3: İzleme ve Değerlendirme Süreci	

---

## TANIMLAR

**Eylem Planı:** İdarenin stratejik planının uygulanmasına yönelik faaliyetleri, bu faaliyetlerden sorumlu ve ilgili birimler ile bu faaliyetlerin başlangıç ve bitiş tarihlerini içeren plandır.

**Faaliyet:** Belirli bir amaca ve hedefe yönelik, başlı başına bir bütünlük oluşturan, yönetilebilir ve maliyetlendirilebilir üretim veya hizmetlerdir.

**Harcama Birimi:** Kamu idaresi bütçesinde ödenek tahsis edilen ve harcama yetkisi bulunan birimdir.

**Hazırlık Programı:** Stratejik plan hazırlık sürecinin aşamalarını, bu aşamalarda gerçekleştirilecek faaliyetleri, bu aşama ve faaliyetlerin tamamlanacağı tarihleri gösteren zaman çizelgesini, bu faaliyetlerden sorumlu birim ve kişiler ile stratejik planlama ekibi üyelerinin isimlerini içeren ve stratejik planlama ekibi tarafından oluşturulan programdır.

**Hedef Kartı:** Amaç ve hedef ifadeleri ile performans göstergelerini, gösterge değerlerini, göstergelerin hedefe etkisini, sorumlu ve işbirliği yapılacak birimleri, riskleri, stratejileri, maliyetleri, tespitler ve ihtiyaçları içeren karttır.

**Kalkınma Planı Kurumsal Sorumluluklar Tablosu:** Kamu idarelerinin kalkınma planında yer alan amaç, hedef ve politikalara ilişkin sorumluluklarını gösteren ve Kalkınma Bakanlığınca yayımlanan tablodur.

**Performans Göstergesi:** Stratejik planda hedeflerin ölçülebilirliğini miktar ve zaman boyutuyla ifade eden araçlardır.

**Strateji Geliştirme Birimi:** Strateji geliştirme başkanlıkları ve strateji geliştirme daire başkanlıkları ile strateji geliştirme ve malî hizmetlerin yerine getirildiği müdürlüklerdir.

**Strateji Geliştirme Kurulu:** Üst yöneticinin başkanlığında üst yönetici yardımcıları, idarenin harcama yetkilileri ile ihtiyaç duyması halinde üst yöneticinin görevlendireceği diğer kişilerden oluşan kuruldur.

**Stratejik Plan Değerlendirme Raporu:** İzleme tabloları ile değerlendirme sorularının cevaplarını içeren ve her yıl Şubat ayının sonuna kadar hazırlanan rapordur.

İLİ	Aydın	İLÇE	Söke
ADRES	Yeni Cami Mah. Yüksel Yalova Cad. No:2 Söke/Aydın	COĞRAFİ KONUM	37.74653477652327
TELEFON	02565130502	FAKS	
E-POSTA	719543@meb.k12.tr	WEB ADRESİ	<a href="https://alirizaefendiortaokulu.meb.k12.tr">https://alirizaefendiortaokulu.meb.k12.tr</a>
KURUM KODU	719543	ÖĞRETİM ŞEKLİ	Tam gün

**Stratejik Plan Genelgesi:** Stratejik plan hazırlık çalışmalarını başlatan, Strateji Geliştirme Kurulu üyelerinin isimlerini içeren ve bakanlıklar ile bakanlıklara bağlı, ilgili ve ilişkili kuruluşlarda Bakan, diğer kamu idareleri ve mahalli idarelerde üst yönetici tarafından yayımlanan genelgedir.

**Stratejik Plan Gerçekleşme Raporu:** Stratejik plan dönemi sonunda hazırlanan stratejik plan değerlendirme raporudur.

**Stratejik Plan İzleme Raporu:** Stratejik plandaki performans göstergelerine ilişkin Ocak-Haziran dönemi gerçekleştirmelerinin izlenmesine imkân veren ve her yıl Temmuz ayının sonuna kadar hazırlanan rapordur.

**Üst Politika Belgeleri:** Kalkınma planı, hükümet programı, orta vadeli program, orta vadeli mali plan ve yıllık program ile idareyi ilgilendiren ulusal, bölgesel ve sektörel strateji belgeleridir.

**Üst Yönetici:** Bakanlıklarda müsteşarı, diğer kamu idarelerinde en üst yöneticiyi, il özel idarelerinde valiyi ve belediyelerde belediye başkanını ifade eder.

## GİRİŞ

Milli Eğitim Bakanlığı Strateji Geliştirme Başkanlığı'nın 06.10.2022 tarih, E-6696869910.06.01-60162336 sayılı yazı ve 2022/21 nolu Genelgesi ile 2024-2028 Stratejik Plan Hazırlık Çalışmaları, tüm İl Milli Eğitim Müdürlüklerine duyurulmuştur. Ardından MEB 2024-2028 Stratejik Plan Hazırlık Programı yayımlanmıştır. Buna göre Aydın İl Milli Eğitim Müdürlüğü, 2024-2028 Stratejik Plan çalışmalarını ivedilikle başlatmıştır. Stratejik Plan Hazırlık Programında sunulan takvime uygun olarak il, ilçe, okul stratejik plan çalışmaları takvimi oluşturulmuştur.

Okulumuz çalışmaları, hazırlık programında belirtilen “Hazırlık, Durum Analizi, Geleceğe Bakış” bölümlerinden oluşacak şekilde kurgulanmıştır. Çalışmalar, 26 Şubat 2024 tarihinde yayımlanan Kamu İdarelerinde Stratejik Planlamaya İlişkin Usul ve Esaslar Hakkındaki Yönetmelik ve aynı tarihli Kamu İdarelerin İçin Stratejik Plan Hazırlama Kılavuzunda belirtilen usul ve esaslar temel alınarak yürütülmüştür. Çalışma takviminde belirlendiği üzere Okul Strateji Geliştirme Kurulları ve Stratejik Plan Hazırlama Ekipleri oluşturulmuştur. 19 Ekim 2023 tarihinde ilçemiz genelinde, okullarda kurulan Strateji Geliştirme Kurulu ve Stratejik Plan Hazırlama Ekibi üyelerine eğitim faaliyetleri düzenlenmiş, okulumuz ekip üyeleri bu eğitim faaliyetlerine katılmıştır.

Okulumuz Stratejik Planlama Ekibi bir dizi toplantılar gerçekleştirilerek “Uygulanmakta Olan Stratejik Planın Değerlendirilmesi, Mevzuat Analizi, Üst Politika Belgeleri Analizi ve Paydaş Analizi” gerçekleştirilmiştir. Bu toplantılara, ekipte olmayan çalışmalarla ilgili birim yöneticilerinin katılımı da sağlanmıştır. Paydaş Analizi kapsamında paydaş görüşlerinin alınabilmesi için Milli Eğitim Bakanlığı Strateji Geliştirme Başkanlığının 25.09.2023 tarihli paydaş anketi örneklenerek ve uyarlanarak öğrenci, öğretmen, personel, yönetici ve velilerden oluşan paydaşlarımıza, Müdürlüğümüzün faaliyetlerini kapsayan konularda “kapalı uçlu, çoktan seçmeli, birden çok seçenekli, yönlendirici” türde 14 sorudan oluşan “Ali Rıza Efendi Ortaokulu 2024-2028 Stratejik Planı İç Paydaş Anketi” düzenlenmiştir. Anket soruları okulumuz “Strateji Geliştirme Kurulu” tarafından onaylandıktan sonra her sınıf bazında uygulanmıştır. Anketin geçerliliğini ve güvenilirliğini sağlamak için kişisel bilgilere yer verilmemiştir. Anketlere 251 öğrenci, 30 öğretmen, 1 personel, 2 yönetici ve 128 veli katılmıştır. Anket sonuçları her paydaş için nicel olmak üzere ayrı ayrı değerlendirilmiştir. Stratejik Plan Hazırlama Ekibi başta İlçe Milli Eğitim Müdürlüğü olmak üzere, yerel kuruluşlar, sivil toplum kuruluşları vb. dış paydaşlarımızın yöneticileriyle yüz yüze görüşmeler, mülakat, toplantı gerçekleştirilerek, dilek ve önerileri alınmıştır. Yüz yüze, mülakat, toplantı ve benzeri çalışmalarda elde edilen sonuçlar nitel olarak değerlendirilmiştir. Paydaş Analizi çalışmalarını müteakiben 23 Ekim 2023 tarihinde Öğretmenler Kurulumuz toplanarak “Kurum İç Analiz, , GZFT Analizi” çalışmaları yapılmıştır. Tespit ve ihtiyaçların belirlenmesinde

“Uygulanmakta Olan Stratejik Planın Değerlendirilmesi, Mevzuat Analizi, Üst Politika Belgeleri Analizi, Faaliyet ve Ürünler, Paydaş Analizi, Kurum İçi Analiz, GZFT Analizi” birlikte değerlendirilmiştir. İhtiyaçların belirlenmesi ile birlikte Stratejik Plan hazırlanmasının en önemli aşamalarından biri olan “Durum Analizi” çalışmaları tamamlanmıştır. “Durum Analizi” çalışmasından elde edilen sonuçlarla “Geleceğe Bakış” bölümünün hazırlanmasına geçilmiş, bu bölümde “Misyonumuz, Vizyonumuz ve Temel Değerlerimiz” dışında Müdürlüğümüzün 2024-2028 dönemini kapsayan 5 yıllık süreçte amaçları, hedefleri, performans göstergeleri ve stratejilerine yer verilmiştir. Hedeflerimizi gerçekleştirebilmek için her bir hedefe mahsus olmak üzere 5 yıllık dönem için tahmini maliyet belirlenmiştir. Stratejik Planımızda son olarak stratejik plan döneminin izleme ve değerlendirme faaliyetlerine, bu faaliyetlerin hangi dönemlerde yapılacağına yer verilmiştir.

Ali Rıza Efendi Ortaokulu Müdürlüğü 2024-2028 Stratejik Planı, Kasım 2023'te Milli Eğitim Bakanlığı Strateji Geliştirme Başkanlığının incelemesinden sonra gerekli düzenlemeler yapılarak Aydın Valiliğinin Onayına sunulmuştur. Aydın İl Milli Eğitim Müdürlüğü 2024-2028 Stratejik Planı, Müdürlüğümüzün resmi internet sitesinde yayımlanarak tüm paydaşlarımızla paylaşılmıştır.

## **1. STRATEJİK PLAN HAZIRLIK SÜRECİ**

06 Ekim 2022 tarihli ve 2022/21 sayılı Genelgenin yayımlanmasının hemen ardından İlçe Milli eğitim Müdürlüğünce tarafımıza gönderilen 26.09.2023 tarihli ve 17543411 sayılı yazı gereği okulumuz Strateji Geliştirme Kurulu ve Stratejik Plan Hazırlama Ekibi kurulmuştur. Aynı yazının eklerinde belirtilen Okul Stratejik Planı Çalışma Takvimine uygun çalışmalar yürütülmeye başlanmıştır. Takvimdeki çalışmaların başlangıç bitiş tarihleri MEB 2024-2028 Stratejik Plan Hazırlama Programında belirtilen takvime uygun olarak belirlenmiştir. Okul Müdürümüz ve okulumuzdaki müdür yardımcıları, ve öğretmenler bilgilendirerek sürecin hassasiyeti konusunda değerlendirmelerde bulunmuştur. Müdürlüğümüz bünyesinde üç aşamadan oluşan bilgilendirme çalışması yapılmıştır. Stratejik Plan Hazırlama Ekibinde, konu ile ilgili deneyimli kişiler tüm birim yöneticilerine bilgilendirme yapmıştır. İkinci aşamada öğretmenler Kurulu ile toplantı düzenlenerek bilgilendirilmiştir. Üçüncü aşamada ise Okul Müdürümüz başkanlığında Strateji Geliştirme Kuruluna ve Stratejik Plan Hazırlama Ekibine eğitim faaliyetleri düzenlenmiştir. Okul Müdürümüz tarafından tüm birimlere faaliyet alanlarına uygun olarak görev paylaşımı yapılmıştır. Çalışmalar , Stratejik Plan Okul Koordinatörü tarafından gerçekleştirilmiştir.

### **Strateji Geliştirme Kurulu**

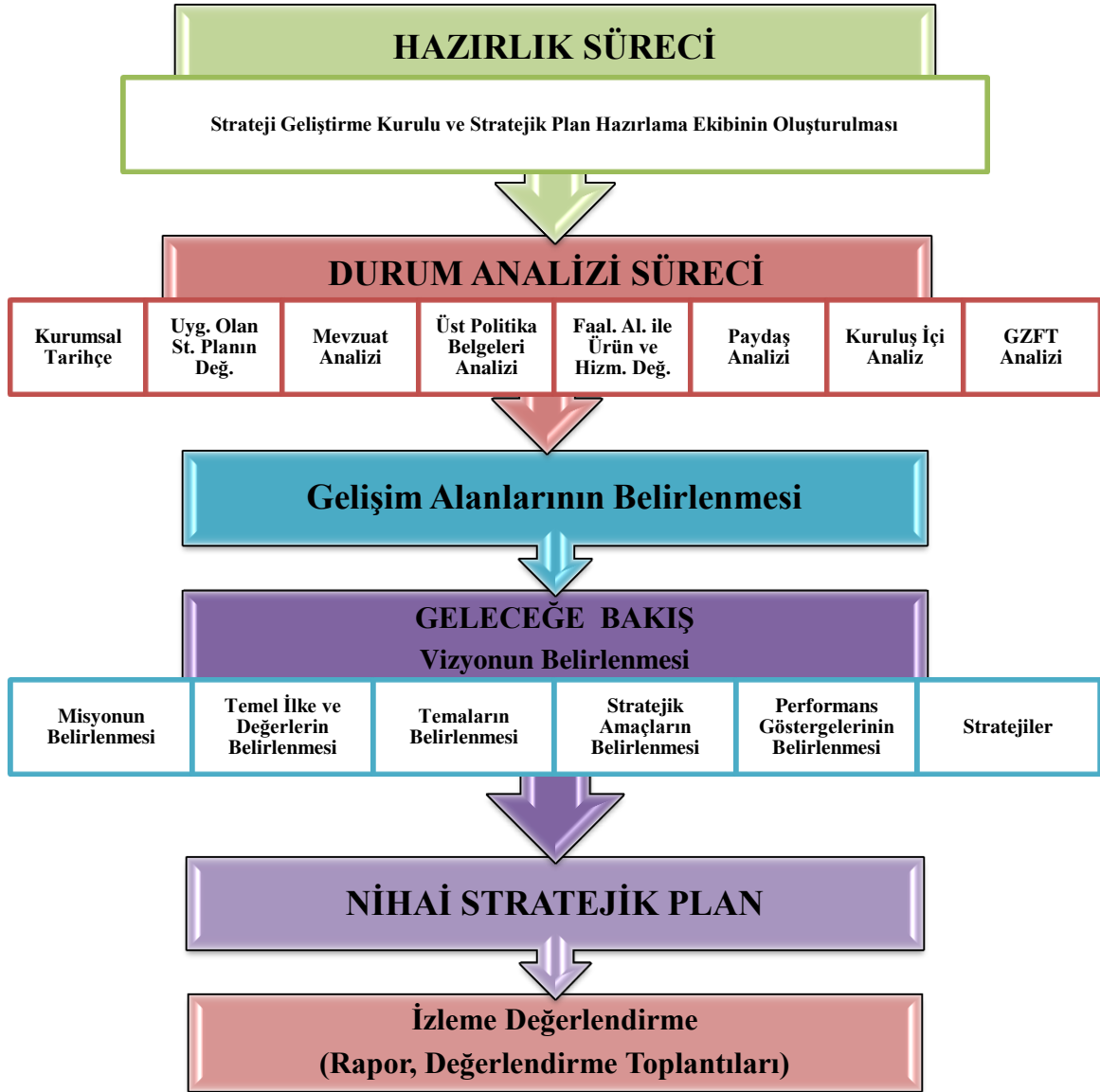
Müdürlüğümüzün 2024-2028 Stratejik Planı hazırlık çalışmaları kapsamında MEB Stratejik Plan Hazırlama Programına uygun olarak Okul Müdürü başkanlığında, Müdür yardımcısı, Öğretmen , Okul-Aile Birliği Başkanı ve Okul-Aile Birliği yönetim Kurulu üyesinden oluşan toplam 5 üyeli Okul Strateji Geliştirme Kurulu oluşturulmuştur.

### **Stratejik Planlama Ekibi**

Müdürlüğümüzün 2024-2028 Stratejik Planı hazırlık çalışmaları kapsamında MEB Stratejik Plan Hazırlama Programına uygun olarak Okulumuz Müdür Yardımcısı başkanlığında

Öğretmenler Kurulundan görev dağılımına uygun olarak, her göreve en az 1 katılımıyla Stratejik Plan Hazırlama Ekibi oluşturulmuştur. Ekip içerisinde stratejik plan hazırlama, stratejik yönetim süreci, izleme-değerlendirme süreci, performans programı, faaliyet raporları vb. konularda eğitim almış olan kurul başkanı olan okulumuz Müdür Yardımcısı “koordinatör” olarak belirlenmiştir. Ekip üyesi olarak görev alacak öğretmenler,gönüllü veliler stratejik planlama konusunda deneyimi olanlar arasından seçilmiştir. Ekip üyelerinin stratejik plan hazırlama sürecinde yer değiştirmemesi için gereken tedbirler alınmıştır.

Şekil 1. Ali Rıza Efendi Ortaokulu Müdürlüğü 2024-2028 Stratejik Plan Hazırlama Modeli



## 2. DURUM ANALİZİ

### a. Kurumsal Tarihçe

Söke, 18. yüzyıl başlarına dek Balat'ın gölgesinde kalmıştır. Balat, 17. yüzyıl sonlarına kadar önce Menteşe Beyliği ve Menteşe Sancağı, sonra Sığla Sancağı Merkezi olarak kalmıştır. 18. yüzyıl başlarında Söke resmen Sığla Sancak Merkezi olmuştur. 1864 yılında Sancak Merkezi İzmir'e nakledilmiştir. Söke'de İzmir'e bağlı bir kaza olmuştur. 1868 yılında da İzmir'den alınıp Aydın'a bağlanmıştır. Kurtuluş Savaşı'nda Aydın'ın düşman tarafından işgal edilmesi üzerine Sancak Merkezi Çine'ye alınmıştır. Söke başlangıçta bugünkü yerinden 3 km. kadar güneydoğu yönünden uzakta Tekkişla denilen mevkide kurulmuştur. Bugünkü yerine 17.asırda nakledilmiştir. Söke, 6 Eylül 1922 tarihinde Yunan işgalinden kurtarılmıştır. Söke İlçesi Cumhuriyetin ilanı sırasında 4 bin nüfuslu bir ilçe iken, bugün şehrsel olarak tarım ve turizm yönünden hızla gelişmiş, sanayi yönünden de gelişmeye devam etmektedir. Söke, 1867 yılında ilçe olmuştur. Halen ilçe merkezi olup, Aydın ilinin ikinci büyük yerleşim merkezidir.

Okulumuz, Söke-Yenicami Mahallesi'nde, çevreyolu üzerinde yer almaktadır. Okulumuz ilk öğrencilerini 2002-2003 eğitim-öğretim yılında birinci sınıflar 17, ikinci sınıflar 4, üçüncü sınıflar 6, dördüncü sınıflar 3, beşinci sınıflar 4 olmak üzere toplam 34 öğrenciyle faaliyete geçmiştir.İlkokul ve Ortaokul olarak faaliyete geçmiştir.

Okulumuz faaliyete geçtiği 2002-2003 eğitim öğretim yılı itibariyle 24 derslik, 1 anasınıfı dersliği,1 fen laboratuvarı,1 Bilişim Teknolojileri sınıfı, 1 Teknoloji tasarım işliği 1 Görsel Sanatlar Sınıfıve kütüphaneye sahiptir.

2023-2024 Öğretim Yılından itibaren Okulumuz güçlendirme çalışmasına uğramış ve Behiye Hanım Ortaokulu'na öğleci olarak taşınmıştır.

Kuruluşunda daha çok öğrenci mevcudu ile başlayan okulumuz çevredeki genç nüfusun azalmasıyla öğrenci sayılarında düşme yaşanmıştır.

### b. Uygulanmakta Olan Stratejik Planın Değerlendirilmesi

Söke Ali Rıza Efendi Ortaokulu'nin 2024-2028 Stratejik Planı; “ Eğitim Öğretime Erişimin Artırılması, Eğitim Öğretimde Kalitenin Artırılması ve Kurumsal Kapasitenin Geliştirilmesi” temalarını içermektedir. Her temada 1 amaç belirlenmiştir. 1. amaçta 1 hedef, 2. amaçta 2 hedef ve 3. amaçta 3 hedef olmak üzere toplam 3 amaç ve 6 hedef belirlenmiştir. Planda yer alan hedefleri gerçekleştirmek için belirlenen tedbir ve stratejilerin tamamına yakını uygulanmıştır. Plan dönemi tamamlanmamış olmasına rağmen performans göstergelerinin büyük çoğunluğunda, plan döneminin son performans yılı 2023 hedefine ulaşılmıştır.

Önceki plan döneminde “Eğitim Öğretim Erişimin Artırılması” teması kapsamındaki hedefte ‘**Ortaokul eğitim-öğretim kademesinde katılımı ve tamamlama oranını plan dönemi sonuna kadar artırmak**’ gibi hedef yer almaktadır “Eğitim Öğretimde Kalitenin Artırılması” teması kapsamındaki hedeflerde “ **Öğrencilerimizin öğretim programlarındaki kazanımlara ulaşma oranını, ders başarı durumlarını, milli ve milletlerarası yarışmalarda elde ettiği başarı oranını ve merkezi sınavlardaki başarılarını artırmak.**”Göstergelere yer verilmiştir. “Kurumsal Kapasitenin Geliştirilmesi” teması kapsamındaki hedeflerde “Okulumuzun çok amaçlı kullanılan bölümlerin çağın ihtiyaçları doğrultusunda artırıp çeşitlendirmek, ihtiyaç duyulan yeni bölümleri oluşturmak. Yönetim-organizasyon etkinliklerinin işlevini, işlevliğini ve bu etkinliklerden duyulan memnuniyet oranlarının artırılması” gibi göstergelere yer verilmiştir. Plandaki hedefler, paydaşlarla yapılan görüşmelerden ortaya çıkan sonuçlara göre belirlenmiştir.

2024-2028 Stratejik Planımızdaki hedefler önceki plan dönemine benzer olarak paydaşlarımızın beklentileri, kurumumuzun faaliyet alanları, ihtiyaçlar ve gelişim alanları ile

MEB, İl Milli Eğitim ve İlçe Milli Eğitimin amaç ve hedefleri birlikte analiz edilerek belirlenmiştir. Bu analiz sonucunda belirlediğimiz hedeflerle, önceki plan dönemindeki hedefler benzerlik göstermektedir. Ve fakat gerek paydaşlarımızın beklentilerinin üst düzeyde olması, gerek beklentilerin çeşitliliği ve sayısı, gerekse içinde bulunduğumuz dönemin hassasiyetine binaen Okulumuz 2024-2028 döneminde vizyonunu Akademik, sosyal, kültürel ve sportif başarılarıyla güçlü, geleceğini kurabilen bireyler yetiştiren bir okul olarak belirlemiştir. Bu nedenle her ne kadar benzer nitelikte hedefler belirlenmiş olsa da çeşitlilik ve sayı itibarıyla 2024-2028 Stratejik Plan dönemi hedefleri, önceki plan dönemi hedeflerinden farklılık arz etmektedir.

### C.Mevzuat Analizi

Ali Rıza Efendi Ortaokulu, İl ve İlçe Milli Eğitim Müdürlüğümüzün tabi olduğu tüm yasal yükümlülüklere uymakla mükelleftir. Bunların dışında Ortaokul düzeyinde yükümlülük arz eden mevzuat, Tablo 1’de ayrıca gösterilmiştir.

**Tablo 1: Mevzuat Analizi**

Okulumuz	Dayanak	Tespitler	İhtiyaçlar
<ul style="list-style-type: none"> <li>Okulumuz “Dayanak” başlığı altında sıralanan Kanun, Kanun Hükmünde Kararname, Tüzük, Genelge ve Yönetmeliklerdeki ilgili hükümleri yerine getirmekle mükelleftir.</li> <li>Okulumuz “eğitim-öğretim hizmetleri, insan kaynakları, halkla ilişkiler, fiziki ve mali destek hizmetleri, stratejik plan hazırlama, stratejik plan izleme-değerlendirme süreci iş ve işlemleri” faaliyetlerini yürütmektedir. Faaliyetlerimizden öğrenciler, öğretmenler, personel, yöneticiler ve öğrenci velileri doğrudan etkilenmektedir.</li> <li>Okulumuz resmi kurum ve kuruluşlar, sivil toplum kuruluşları ve özel sektörle mevzuat hükümlerine aykırı olmamak ve faaliyet alanlarını kapsamak koşuluyla uygulamalı eğitimler ve diğer işbirliği çalışmalarını yürütmeye yetkisine haizdir</li> </ul>	<ul style="list-style-type: none"> <li>T.C. Anayasası</li> <li>1739 Sayılı Milli Eğitim Temel Kanunu</li> <li>652 Sayılı MEB Teşkilat ve Görevleri Hakkındaki Kanun Hükmünde Kararname</li> <li>222 Sayılı Milli Eğitim Temel Kanunu (Kabul No: 5.1.1961, RG: 12.01.1961 / 10705-Son Ek ve Değişiklikler: Kanun No: 12.11.2003/ 5002, RG: 21.11.2003</li> <li>657 Sayılı Devlet Memurları Kanunu</li> <li>5442 Sayılı İl İdaresi Kanunu</li> <li>3308 Sayılı Mesleki Eğitim Kanunu</li> <li>439 Sayılı Ek Ders Kanunu</li> <li>4306 Sayılı Zorunlu İlköğretim ve Eğitim Kanunu</li> <li>5018 sayılı Kamu Mali Yönetimi ve Kontrol Kanunu</li> <li>MEB Personel Mevzuat Bülteni</li> <li>Taşıma Yoluyla Eğitime Erişim Yönetmeliği</li> <li>Milli Eğitim Bakanlığı Rehberlik ve Psikolojik Danışma Hizmetleri Yönetmeliği</li> <li>04.12.2012/202358 Sayı İl İlçe MEM’in Teşkilatlanması 43 Nolu Genelge</li> <li>26 Şubat 2024 tarihinde yayımlanan Kamu İdarelerinde Stratejik Planlamaya İlişkin Usul ve Esaslar Hakkındaki Yönetmelik</li> </ul>	<ul style="list-style-type: none"> <li>Okulumuzun faaliyet alanları çok çeşitlidir ve hedef kitlesi nicelik itibarıyla oldukça büyüktür. Farklı hizmet alanları ile ilgili diğer kamu kurum ve kuruluşlarıyla yapılan protokollerde, diğer kurumların tabi oldukları mevzuattaki farklılıklardan dolayı yetki çatışması yaşanmamaktadır. Fakat diğer kamu kurum ve kuruluşlarının faaliyet alanlarında eğitim-öğretim hizmetlerine yeteri kadar yer verilmediğinden, herhangi bir destek talebi gerçekleştirildiğinde mevzuata dayandırmada güçlük yaşamaktadırlar.</li> <li>Okulumuz hiçbir hizmetinde mevzuattaki hükümlere aykırı davranmamaktadır. Tüm hizmetler mevzuat çerçevesinde gerçekleşmektedir. Fakat mevzuata aykırı olmamak koşuluyla eğitim faaliyetlerimiz, eğitim hizmetinin verildiği bölgenin ekonomik, sosyal, ekolojik, jeolojik vb. dinamikleri dikkate alınarak yürütülmektedir.</li> </ul>	<ul style="list-style-type: none"> <li>faaliyetleri gereği sağlık, güvenlik, altyapı çalışmaları gibi ek hizmetlere ihtiyaç duymaktadır. Bunun yanında öğrencilerimizin akademik ve sosyal becerilerinin geliştirilmesi, öğretmen ve yöneticilerimizin mesleki gelişimlerine destek sağlanması amacıyla diğer kurumlarla işbirliği yapılması gerekmektedir. Bu işbirliği kapsamında diğer kurumların mevzuatının eğitim hizmetlerine yeteri kadar yer verecek şekilde düzenlenmesi gerekmektedir.</li> </ul>



## D.Üst Politika Belgeleri Analizi

**Tablo 2: Üst Politika Belgeleri Analizi**

Üst Politika Belgesi	İlgili Bölüm/Referans	Verilen Görev/İhtiyaçlar
5018 sayılı Kamu Mali Yönetimi ve Kontrol Kanunu	<ul style="list-style-type: none"><li>9. Madde,</li><li>41. Madde</li></ul>	Kurum Faaliyetlerinde bütçenin etkin ve verimli kullanımı Stratejik Plan Hazırlama İzleme ve Değerlendirme Çalışmaları
30344 sayılı Kamu İdarelerinde Stratejik Plan Hazırlamaya İlişkin Usul ve Esaslar Hakkında Yönetmelik (26 Şubat 2018)	Tümü	5 yıllık hedefleri içeren Stratejik Plan hazırlanması
2024-2026 Orta Vadeli Program	Tümü	Bütçe çalışmaları
MEB 11. Kalkınma Planı Politika Önerileri	Önerilen politikalar	Hedef ve stratejilerin belirlenmesi
MEB Kalite Çerçevesi	Tümü	Hedef ve stratejilerin belirlenmesi
MEB 2024 Bütçe Yılı Sunuşu	Tümü	Bütçe çalışmaları
2024-2028 Öğretmen Strateji Belgesi	Tümü	Hedef ve stratejilerin belirlenmesi
OECD 2024 Raporu	Türkiye verileri	Stratejilerin belirlenmesi
2024-2025 MEB İstatistikleri	Örgün Eğitim İstatistikleri	Hedef ve göstergelerin belirlenmesi
Kamu İdareleri İçin Stratejik Plan Hazırlama Kılavuzu (26 Şubat 2024)	Tümü	5 yıllık hedefleri içeren Stratejik Plan hazırlanması
2024/16 sayılı Genelge, 2024-2028 Stratejik Plan Hazırlık Çalışmaları (18 Eylül 2024)	Tümü	2024-2028 Stratejik Planının Hazırlanması
MEB 2024-2028 Stratejik Plan Hazırlık Programı (18 Eylül 2024)	Tümü	2024-2028 Stratejik Planı Hazırlama Takvimi
MEB 2024-2028 Stratejik Planı	Tümü	MEB Politikaları Konusunda Taşra Teşkilatına Rehberlik
Kamu İdarelerince Hazırlanacak Performans Programları Hakkında Yönetmelik	Tümü	5 yıllık kurumsal hedeflerin her bir mali yıl için ifade edilmesi
Kamu İdarelerince Hazırlanacak Faaliyet Raporu Hakkında Yönetmelik	Tümü	Her bir mali yıl için belirlenen hedeflerin gerçekleştirme durumlarının tespiti, raporlanması
Aydın İl Milli Eğitim Müdürlüğü 2024-2028 Stratejik Planı	Tümü	Amaç, hedef, gösterge ve stratejilerin belirlenmesi
Söke İlçe Milli Eğitim Müdürlüğü 2024-2028 Stratejik Planı	Tümü	Amaç, hedef, gösterge ve stratejilerin belirlenmesi

## E.Faaliyet Alanları ile Ürün ve Hizmetlerin Belirlenmesi

**Tablo 3: Faaliyet Alanı - Ürün/Hizmet Listesi**

Faaliyet Alanı	Ürün/Hizmetler
<b>A- Eğitim-Öğretim Hizmetleri</b>	<ol style="list-style-type: none"><li>1. Eğitim-öğretim iş ve işlemleri</li><li>2. Ders Dışı Faaliyet İş ve İşlemleri</li><li>3. Özel Eğitim Hizmetleri</li><li>4. Kurum Teknolojik Altyapı Hizmetleri</li><li>5. Anma ve Kutlama Programlarının Yürütülmesi</li><li>6. Sosyal, Kültürel, Sportif Etkinlikler</li><li>7. Öğrenci İşleri (kayıt, nakil, ders programları vb.)</li><li>8. Zümre Toplantılarının Planlanması ve Yürütülmesi</li></ol>
<b>B- Stratejik Planlama, Araştırma-Geliştirme</b>	<ol style="list-style-type: none"><li>1. Stratejik Planlama İşlemleri</li><li>2. İhtiyaç Analizleri</li><li>3. Eğitime İlişkin Verilerin Kayıtlanması</li><li>4. Araştırma-Geliştirme Çalışmaları</li><li>5. Projeler Koordinasyon</li><li>6. Eğitimde Kalite Yönetimi Sistemi (EKYS) İşlemleri</li></ol>
<b>C- İnsan Kaynaklarının Gelişimi</b>	<ol style="list-style-type: none"><li>1. Personel Özlük İşlemleri</li><li>2. Norm Kadro İşlemleri</li><li>3. Hizmet içi Eğitim Faaliyetleri</li></ol>
<b>D- Fiziki ve Mali Destek</b>	<ol style="list-style-type: none"><li>1. Okul Güvenliğinin Sağlanması</li><li>2. Ders Kitaplarının Dağıtımı</li><li>3. Taşınır Mal İşlemleri</li><li>4. Taşınır Eğitim İşlemleri</li><li>5. Temizlik, Güvenlik, Isıtma, Aydınlatma Hizmetleri</li><li>6. Evrak Kabul, Yönlendirme ve Dağıtım İşlemleri</li><li>7. Arşiv Hizmetleri</li><li>8. Sivil Savunma İşlemleri</li></ol>
<b>E-Denetim ve Rehberlik</b>	<ol style="list-style-type: none"><li>1. Okul/Kurumların Teftiş ve Denetimi</li><li>2. Öğretmenlere Rehberlik ve İşbaşında Yetiştirme Hizmetleri</li><li>3. Ön İnceleme, İnceleme ve Soruşturma Hizmetleri</li></ol>
<b>F-Halkla İlişkiler</b>	<ol style="list-style-type: none"><li>1. Bilgi Edinme Başvurularının Cevaplanması</li><li>2. Protokol İş ve İşlemleri</li><li>3. Basın, Halk ve Ziyaretçilerle İlişkiler</li><li>4. Okul-Aile İşbirliği</li></ol>

## F.Paydaş Analizi

Ali Rıza Efendi Ortaokulu Stratejik Planlama Ekibi olarak planımızın hazırlanması aşamasında katılımcı bir yapı oluşturmak için ilgili tarafların görüşlerinin alınması ve plana dahil edilmesi gerekli görülmüş ve bu amaçla paydaş analizi çalışması yapılmıştır. Ekibimiz tarafından iç ve dış paydaşlar belirlenmiş, bunların önceliklerinin tespiti yapılmıştır.

Paydaş görüş ve beklentileri SWOT (GZFT)Analizi Formu, Çalışan Memnuniyeti Anketi, Öğrenci Memnuniyeti Anketi, Veli Anketi Formu kullanılmaktadır. Aynı zamanda öğretmenler kurulu toplantıları, Zümre toplantıları gibi toplantılarla görüş ve beklentiler tutanakla tespit edilmekte Okulumuz bünyesinde değerlendirilmektedir.

Kaymakamlık, İlçe Milli Eğitim Müdürlükleri, Okullar, Yöneticiler, Öğretmenler, Özel Öğretim Kurumları, Öğrenciler, Okul aile birlikleri, Memur ve Hizmetli, Belediye, İl Sağlık Müdürlüğü, Meslek odaları, Sendikalar, Vakıflar, Muhtarlıklar, Tarım İlçe Müdürlüğü, Sivil Savunma İl Müdürlüğü, Türk Telekom İlçe Müdürlüğü, Medya... vb.Kurumumuzun faaliyet alanları dikkate alınarak, kurumumuzun faaliyetlerinden yararlanan, faaliyetlerden doğrudan/dolaylı ve olumlu/olumsuz etkilenen veya kurumumuzun faaliyetlerini etkileyen paydaşların (kişi, grup veya kurumlara) tespiti için bir dizi toplantı düzenlenmiştir. Bu toplantılarda Stratejik Plan Hazırlama Ekibi “beyin fırtınası, tartışma, örnek” olay yöntemlerini kullanarak öncelikle paydaşlar, ardından bu paydaşların türü (iç paydaş/dış paydaş) belirlemiştir.

## Paydaşların Tespiti

“Kurumumuzun faaliyet ve hizmetleri ile ilgisi olanlar kimlerdir? Kurumumuzun faaliyet ve hizmetlerini yönlendirenler kimlerdir? Kurumumuzun sunduğu hizmetlerden yararlananlar kimlerdir?, Kurumumuzun faaliyet ve hizmetlerden etkilenenler ile faaliyet ve hizmetlerini etkileyenler kimlerdir?” Sorularına cevap aranarak paydaş analizinin ilk aşamasında kurumumuzun paydaşlarının kimler olduğu tespit edilmiştir.

Paydaşların kurumla ilişkileri belirlenerek iç paydaş / dış paydaş / yararlanıcı/temel ortak/stratejik ortak/çalışan/kuruma girdi sağlayan olarak sınıflandırılması yapılmıştır. Bu aşamada stratejik planlama ekibi kurumumuzun bütün paydaşlarını ayrıntılı olarak belirtmiş ayrıca bir paydaşta farklı özellik, beklenti ve öneme sahip alt gruplar mevcutsa paydaşlar bu alt gruplar bazında ele alınarak büyük çaplı bir paydaş listesi oluşturulmuştur.

**Tablo 4 Paydaş Tablosu**

Paydaş Adı	İç Paydaş	Dış Paydaş
Aydın İl Milli Eğitim Müdürlüğü		√
Söke Kaymakamlığı		√
Söke İlçe Milli Eğitim Müdürlüğü		√
Okul Müdürümüz	√	
Öğretmenlerimiz	√	
Öğrencilerimiz	√	
Velilerimiz	√	
Personelimiz	√	
İlçe Emniyet Amirliği		√
İlçe Toplum Sağlığı Merkezi		√
Diğer Eğitim Kurumları		√
Özel Sektör		√
Sivil Toplum Kuruluşları		√
İlçe Belediye Başkanlığı		√
Diğer Kurum ve Kuruluşlar		√

## Paydaşların Önceliklendirilmesi

Stratejik Plan Hazırlama Ekibi, paydaşların ve paydaş türlerinin belirlenmesinin ardından paydaşların önem derecesi, etki derecesi ve önceliğini tespit etmiştir. Paydaşların önceliklendirilmesi, etki ve önemlerinin tespit edilmesinde Kamu İdareleri İçin Stratejik Plan Hazırlama Kılavuzunda (26 Şubat 2024) belirtilen Paydaş Etki/Önem Matrisi tablosundan (Tablo 7) yararlanılmıştır.

**Tablo 5: Paydaşların Önceliklendirilmesi**

Paydaş Adı	İç Paydaş	Dış Paydaş	Önem Derecesi	Etki Derecesi	Önceliği
Aydın İl Milli Eğitim Müdürlüğü		√	5	5	5
Söke Kaymakamlığı		√	5	5	5
Söke İlçe Milli Eğitim Müdürlüğü		√	5	5	5
Okul Müdürümüz	√		5	5	5
Öğretmenlerimiz	√		5	5	5
Öğrencilerimiz	√		5	5	5
Velilerimiz	√		5	5	5
Personelimiz	√		5	5	5
İlçe Emniyet Amirliği		√	3	3	3
İlçe Toplum Sağlığı Merkezi		√	3	3	3
Diğer Eğitim Kurumları		√	2	2	2
Özel Sektör		√	2	2	2
Sivil Toplum Kuruluşları		√	2	2	2
İlçe Belediye Başkanlığı		√	3	3	3
Diğer Kurum ve Kuruluşlar		√	2	2	2
Önem Derecesi: 1, 2, 3 gözet; 4,5 birlikte çalış					
Etki Derecesi: 1, 2, 3 İzle; 4, 5 bilgilendir					
Önceliği: 5=Tam; 4=Çok; 3=Orta; 2=Az; 1=Hiç					

**Tablo 6: Paydaş - Ürün/Hizmet Matrisi**

	Ürün/Hizmet Numarası	İ MEM	Kaymakamlık	İlçe MEM	Okul Müdürümüz	Öğretmenler	Öğrenciler	Vefiler	Personel	İlçe Emniyet Amirliği	İlçe Toplum Sağlığı Merkezi	Diğer Eğitim Kurumları	Özel Sektör	Sivil Toplum Kuruluşları	İlçe Belediye Başkanlığı	Diğer Kurum ve Kuruluşlar
A -Eğitim Öğretim Faaliyetleri	1			√	√	√	√									
	2				√	√	√									
	3				√	√	√	√								
	4			√	√	√	√									
	5		√	√	√	√	√	√								√
	6				√	√	√									
	7			√	√	√	√									
	8			√	√	√	√									
B-Strateji Geliştirme, Ar-Ge Faaliyetleri	1			√	√	√			√							
	2			√	√	√										
	3				√	√										
	4				√	√										
	5				√	√										
	6				√	√	√									
C-İnsan Kaynakları Gelişimi	1	√	√	√	√	√			√							
	2	√	√	√	√	√			√							
	3	√	√	√	√	√			√							
D-Fiziki ve Mali Destek	1			√	√	√	√		√	√						
	2			√	√	√	√		√							
	3			√	√	√			√							
	4			√	√	√	√		√							
	5			√	√	√	√		√	√	√					√
	6			√	√	√	√		√							
	7			√	√	√	√		√							
	8			√	√	√	√		√	√	√					
E-Denetim ve Rehberlik	1	√	√	√	√	√			√							
	2	√	√	√	√	√			√							
	3	√	√	√	√	√			√							
F-Halkla İlişkiler	1			√	√	√		√								
	2	√	√	√	√	√										
	3			√	√	√		√								
	4				√	√	√	√								

### Paydaşların Değerlendirilmesi

Bu matrisle etki (zayıf ve güçlü), paydaşın kurumumuz faaliyet ve hizmetlerini yönlendirme, destekleme veya olumsuz etkileme gücünü; önem ise kurumumuzun paydaşın beklenti ve taleplerinin karşılanması konusunda verdiği önceliğin belirlenmesinde kullanılmıştır. Paydaşların kurumumuz açısından etkisi ve önemine göre takip edilecek politikalar “İzle”, “Bilgilendir”, “İşbirliği yap” ve “Birlikte çalış” olarak belirlenmiştir. Paydaş Analizi kapsamında Stratejik Plan Hazırlama Ekibi; Müdürlüğümüzün sunduğu ürün/hizmetlerinin hangi paydaşlarla ilgili olduğu, paydaşların ürün/hizmetlere ne şekilde etki ettiği ve paydaş beklentilerinin neler olduğu gibi durumları değerlendirerek Paydaş Ürün/Hizmet Matrisi hazırlamıştır.

## Paydaş Görüşlerinin Alınması ve Değerlendirilmesi

Paydaş Analizi kapsamında, paydaş görüşlerinin alınması çalışmalarında farklı yöntemler izlenmiştir. Okul Strateji Geliştirme Kurulu ve Stratejik Plan Hazırlama Ekibi üyeleri ile yüz yüze görüşme, toplantı ve eğitim faaliyetleri gerçekleştirmiştir. Öğrenci, öğretmen, personel, yönetici ve velilerden oluşan paydaşlarımıza, Okulumuz faaliyetlerini kapsayan konularla ilgili olarak Söke İlçe Milli Eğitim Müdürlüğü başta olmak üzere kamu kurum ve kuruluşları, yerel kuruluşlar, sivil toplum kuruluşları vb. dış paydaşlarımızın yöneticileriyle yüz yüze görüşme şeklinde mülakatlar gerçekleştirilmiş, beklenti ve önerileri alınmıştır. Yüz yüze mülakatlardan elde edilen sonuçlar nitel olarak değerlendirilmiştir. Paydaşlarımızın tamamının görüşlerinin alınması ve değerlendirilmesi çalışmaları Stratejik Plan Hazırlama Ekibi Başkanı, Ekip Koordinatörü ve ekip içerisinde görevlendirilecek üye veya üyeler tarafından Stratejik Plan Hazırlama İl Çalışma takvimine uygun olarak gerçekleştirilmiştir.

**Tablo 7 Paydaş Görüşlerinin Alınmasına İlişkin Çalışmalar**

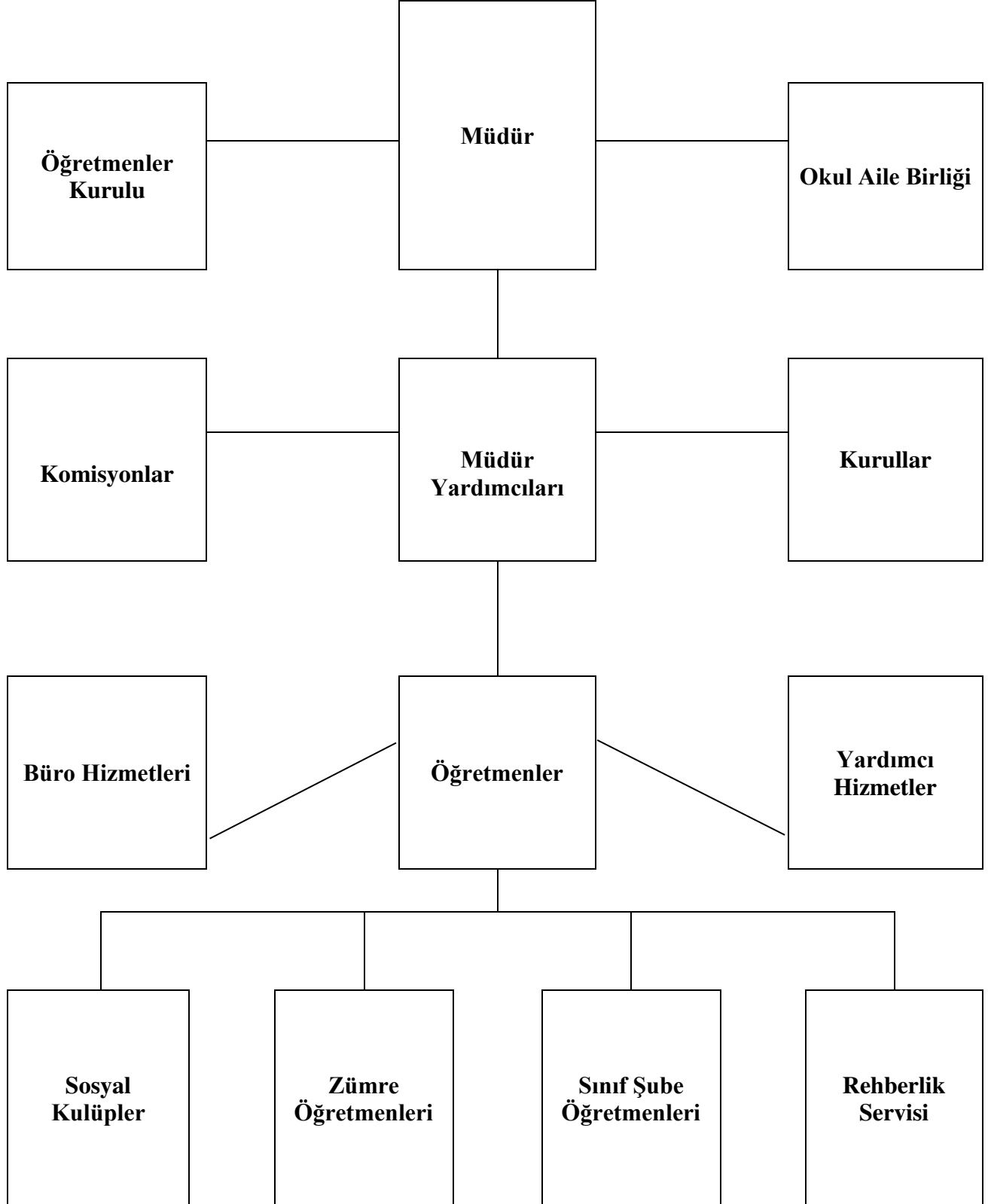
Paydaş Adı	Yöntem	Sorumlu	Çalışma Tarihi	Raporlama ve Değerlendirme Sorumlusu
İlçe MEM Üst Yönetici	Toplantı	S. P. Ekip Bşk.	11.09.2024	S.P. Ekibi
Öğretmenler	Toplantı	S. P. Koordinatörü	3-7.09.2024	S.P. Ekibi
Okul/Kurum Yöneticileri	Toplantı	S. P. Koordinatörü	3-7.09.2024	S.P. Ekibi
Öğrenciler	Anket	S. P. Koordinatörü	3-7.09.2024	S.P. Ekibi
Öğrenci Velileri	Toplantı	S. P. Koordinatörü	3-7.09.2024	S.P. Ekibi
İl ve İlçe MEM Personeli	Anket, Toplantı	S. P. Ekip Koor.	26.09.2024-12.10.2024	S.P. Ekibi

### c. Kuruluş İçi Analiz

#### İnsan Kaynakları Yetkinlik Analizi

#### Şekil 2 Teşkilat Şeması

#### Ali Rıza Efendi Ortaokulu Örgütsel yapı



**Tablo 8 Okul Yönetici Sayıları**

YÖNETİCİ SAYILARI			
	Müdür	Müdür Başyardımcısı	Müdür Yardımcısı
Norm	1	0	1
Mevcut	1	0	1
Anaokulu Ortaokul ve Liselerde 100 ila 500 öğrencisi bulunan kurumlarda 1 Müdür Yardımcısı İlkokullarda 100 ila 600 öğrencisi bulunan kurumlarda 1 Müdür Yardımcısı			

**Tablo 9 Öğretmen, Öğrenci, Derslik Sayıları**

SIRA	ÖĞRENCİ-ÖĞRETMEN-DERSLİK BİLGİLERİ	SAYI
1	Öğrenci Sayısı	258
2	Öğretmen Sayısı	31
3	Derslik Sayısı	15
4	Derslik Başına Düşen Öğrenci Sayısı	17
5	Öğretmen Başına Düşen Öğrenci Sayısı	17

**Tablo 10 Branş Bazında Öğretmen Norm, Mevcut, İhtiyaç Sayıları**

Sıra	Branş	Norm	Mevcut	İhtiyaç
1	TÜRKÇE	5	5	0
2	MATEMATİK	4	4	0
3	FEN BİLGİSİ	4	4	0
4	SOSYAL BİLGİLER	2	1	1
5	İNGİLİZCE	3	3	0
6	DİN KÜLTÜRÜ VE AHLAK BİLGİSİ	1	1	0
7	BEDEN EĞİTİMİ	2	2	0
8	BİLİŞİM TEKNOLOJİLERİ	1	1	0
9	TEKNOLOJİ VE TASARIM	1	1	0
10	MÜZİK	1	1	0
11	GÖRSEL SANATLAR	1	1	0

**Tablo 11 Yardımcı Personel/Destek Personeli Sayısı**

Sıra	Branş	Norm	Mevcut	İhtiyaç
1	Memur	2	2	0
2	Destek Personeli	1	1	0
3	Güvenlik Görevlisi	0	0	1



## Kurum Kültürü Analizi

Okulumuzda kurum kültürünün oluşturulması için iş ve işlemlerde birim içi ve birimler arası koordinasyon sağlanmaktadır. Yüz yüze görüşmelerle veya toplantılarla yapılacak iş ve işlemlerin salahiyeti için fikir telakkisinde bulunmaktadır. Birimlerde görevlendirilen personel, katıldığı hizmetiçi eğitimlere, ilgi ve yeteneklerine göre belirlenmektedir. Müdürlüğümüzde görevli müdür yardımcıları, Zümre Başkanları arasında hiyerarşik bir sistem olmakla birlikte gerek yöneticiler gerekse personel arasında yatay iletişim mevcuttur. Her çalışanın fikirlerini rahatlıkla ifade edebileceği şekilde koordinasyon mekanizması oluşturulmuştur. Yönetici ve personelimizin mesleki yetkinliklerinin geliştirilmesi için hizmetiçi eğitim faaliyetlerine katılımları teşvik edilmektedir. Stratejik Yönetim Sürecinde karar alma mekanizması işletilirken iç ve dış paydaşların görüşleri dikkate alınmaktadır. Okulumuz çalışmalarına etki düzeyleri ve önemleri değerlendirilerek beklenti ve öneriler, karar alma mekanizmasına dâhil edilmektedir. Çalışmalar kurgulanırken dönemsel, çevresel, sosyolojik ve benzeri değişkenler dikkate alınmakta, sorunların çözümü ve ihtiyaçların giderilmesi amacıyla yapılan çalışmalarda bu değişkenler değerlendirilmektedir. Stratejik plan hazırlanması çalışmaları kapsamında yapılan tüm faaliyetler İlçe Milli Eğitim Müdürümüzün bilgileri ve tensipleri dâhilinde yürütülmektedir. Sürecin her aşamasında bilgi almakta, öneri ve beklentilerini sürece dâhil etmektedir. İlçe Milli Eğitim Müdürünün süreç hakkında gösterdiği duyarlılık, tüm yönetici ve personele yansımaktadır. Önceki dönemlere nazaran kurumumuz genelinde Stratejik Planlama çalışmalarında azami seviyede gayret ve duyarlılık göze çarpmaktadır. Ancak stratejik planlama ve izleme-değerlendirme çalışmaları başta olmak üzere “Stratejik Yönetim Süreci” ile ilgili iş ve işlemleri koordine edecek nitelikte personelin yeterli sayıda bulunmaması, bu konudaki ihtiyacın giderilmesi zorunluluğunu ortaya koymaktadır.

## Fiziki Kaynak Analizi

Tablo 12 Okul Binasının Fiziki Durumu

Sıra	Kullanım Alanı/Türü	Bina Sayısı (Tahsisli Binalar Dâhil)	Kapasite Durumu (Yeterli/Yetersiz)
1	Hizmet Binası	1	Güçlendirme
2	Kütüphane	1	YETERSİZ
3	İhata Duvarı	YÜKSEKLİK 1METRE	YETERSİZ
4	Güvenlik Kamerası Sistemi	16 ADET	YETERSİZ
5	Spor Salonu	Yok	-
6	Engelli Rampası	Var	YETERLİ

## Teknoloji ve Bilişim Altyapısı Analizi

Okulumuzda Fatih Projesi kapsamında;

- FAZ II kapsamında okulumuza 15 Adet “Etkileşimli Tahta” kurulumu gerçekleştirilmiş ve alt yapı çalışmaları tamamlanmıştır.

İlimiz ve ilçemizde olduğu gibi okulumuzda da elektronik ortamda belge aktarım işlemleri DYS (Doküman Yönetim Sistemi) ile gerçekleştirilmektedir. Ayrıca Müdürlüğümüz ve diğer kurumlar arasında DYS aracılığıyla yazışmalar yapılmaktadır.

Bakanlığımızın kurmuş olduğu MEBBİS vâsıtasıyla, kurumsal ve bireysel iş ve işlemlerin büyük bölümü yapılmaktadır. Ayrıca öğrenci işlemlerini içeren e-okul gibi merkezi tek bir yapıda kurgulanmış ulusal modül, okulumuzun tüm birimlerinde etkin olarak kullanılmaktadır. Okulumuzda diğer kurumlarda olduğu gibi MEBBİS üzerinden “Yatırım İşlemleri, MEİS, e-Alacak, e-Burs, Evrak, TEFBİS, Kitap Seçim, e-Soruşturma Modülü, Sınav, Sosyal Tesis, e-Mezun, İKS, MTSK, Özel Öğretim Kurumları, Engelli Birey, RAM, TKB, Öğretmenevleri, Performans Yönetim Sistemi, Yönetici, Mal, Hizmet ve Yapım Harcamaları, Özlük, Halk Eğitim, Okul İçi SMS Veli Bilgilendirme Sistemi” ve benzeri başlıklarında çalışmalar yürütülmektedir.. Ayrıca “Öneri ve Dilek kutusu, Kazaya Ramak Kala Kutusu ” gibi okul içi yazılı iletişim araçları ile okulumuzda talep, görüş, öneri, okulumuzda hızlı ve etkin bir biçimde hizmet sağlanmaktadır.

**Tablo 13 Teknoloji ve Bilişim Altyapısı**

Teknoloji ve Bilişim Altyapısı	
Etkileşimli akıllı tahta sayısı	15
Tablet sayısı	0
İnternet altyapısı	Var
Bilgisayar/bilişim teknolojileri sınıfı/laboratuvarı sayısı	16/1
Fotokopi makinesi sayısı	2
DYS kullanımı	Var
Bilişim Teknolojileri/Bilişim Teknolojileri Rehber Öğretmeni sayısı	1
Elektronik dilek, istek, öneri sisteminin kullanımı	Var
EBA'ya kayıtlı öğretmen sayısı	30
SMS bilgilendirme sistemi kullanımı	Var
MEB tarafından sağlanan resmi internet sitesinin kullanımı	Var
Resmi elektronik posta adresinin kullanımı	Var
Kurumsal istatistik elde etme sistemi kullanımı	Yok

## Mali Kaynak Analizi

**Tablo 14: Tahmini Kaynaklar (TL)**

Okulumuz 2024-2028 döneminde kaynakları, uygulanmakta olan tasarruf tedbirleri de dikkati alınarak tahmin edilmiş ve tabloda sunulmuştur.

KAYNAKLAR	Planın 1. yılı	Planın 2. yılı	Planın 3. yılı	Planın 4. yılı	Planın 5. yılı	Toplam Kaynak
Bütçe Dışı Fonlar (Okul Aile Birliği)	6000	7000	8000	11000	11000	46000
İşletilebilir alan gelirleri	60000	64000	66000	70000	73000	305000
Diğer Gelirler (gezi,kermes v.b)	5000	6500	6500	6500	6500	31000
<b>TOPLAM</b>	<b>71000</b>	<b>77500</b>	<b>80500</b>	<b>87500</b>	<b>90500</b>	<b>407000</b>

## d. GZFT Analizi

Tablo 15: GZFT Listesi

İç Çevre		Dış Çevre	
Güçlü yönler	Zayıf yönler	Fırsatlar	Tehditler
<p>1.Okul yönetici ve öğretmenlerinin ihtiyaç duydu-ğunda İlçe Milli Eğitim Müdürlüğü yöneticilerine ulaşabilmesi</p> <p>2.Liderlik davranışlarını sergileyebilen yönetici ve çalışanların bulunması</p> <p>3.Öğretmen yönetici ve rehberlik servisinin işbirliğinin güçlü olması;</p> <p>kadronun tam olması</p> <p>4.Tecrübeli öğretmen kadrosunun olması</p> <p>5.Kendini geliştiren gelişime açık ve teknolojiyi kullanan öğretmenlerin olması</p> <p>6.Okulun sosyal, kültürel, sportif etkinliklerdeki başarısı</p> <p>7.Okul Aile Birliğinin iş birliğine açık olması</p> <p>8.Labratuar malzemelerinin yeterli olması</p> <p>9.Her sınıfta Akıllı tahta olması</p> <p>10.ADSL bağlantısının olması</p> <p>11.Normal eğitim olması</p> <p>12.Ders dışı faaliyetlerin yapılması</p> <p>13.Güvenlik kameralarının olması</p> <p>14.Veli iletişiminin güçlü olması</p> <p>15.Okula ulaşımın kolay olması</p> <p>16.Okul başarısının ilçe bazında iyi olması</p> <p>17.Okul bahçesinin büyük olması</p> <p>18.Sınıf mevcutlarının çok fazla olmaması</p> <p>19.Bilimsel projelere katılım sağlanması</p> <p>20. Okul başarı oranımızın Aydın İl ortalamasının üzerinde olması</p>	<p>1.Bazı ailelerin öğrencilerin eğitim-öğretim faaliyetlerine yeterli önem vermemesi</p> <p>2.Bazı velilerin eğitim seviyesinin düşüklüğü ve çoğunun işsiz olması</p> <p>3.Okuma alışkanlığının az olması</p> <p>4.Bazı öğrencilerin ortak bir okul kültüre sahip olmaması</p> <p>5.Okulun fiziki mekânlarının yetersizliği</p> <p>6.Sportif faaliyetler için kapalı spor salonunun olmayışı</p> <p>7.Kantin fiziki yapısının düzgün olmaması</p> <p>8.Sosyal ve kültürel faaliyetlerin az olması</p> <p>9.Kütüphane ve sınıf kitaplıklarının eksik olması</p> <p>10.Okula giriş ve çıkışların kontrol altında tutulması</p> <p>11.Değerler eğitimi yeterli değil</p> <p>12.Genel temizlik sorununun olması</p> <p>13.Okul kantininde yemek çıkmaması</p> <p><b>14.Başka bir okulda eğitim-öğretim görmek.</b></p>	<ul style="list-style-type: none"><li>• 1.Mülki ve yerel yetkililerle olan olumlu diyalog ve iş birliği</li><li>2.Okulumuzun diğer okullar ve kurumlarla iletişiminin güçlü olması</li><li>3.Hayırseverlerin varlığı</li><li>4.Hizmet alanların beklenti ve görüşlerinin dikkate alınması</li><li>5.Velilere kısa sürede ulaşılabilmesi</li><li>6.Eğitim kadromuzun dinamizmi</li><li>7.Ulaşımın kolay olması</li><li>8.Okulumuzun iyi bir imajının olması</li></ul>	<p>1.Okulumuzun çevre yolu geçiş bölgesinde olması</p> <p>2.Parçalanmış ve problemlili aileler.</p> <p>3.Bulduğumuz bölgenin hızlı göç alıp vermesi.</p> <p>4.Bahçe duvarının alçak olması.</p> <p>5.Dışardan gelen öğrencilerin okul çevresinde bulunması.</p> <p>6.Çok amaçlı salonun olmaması.</p> <p>7.Okul yakınında garajın olması.</p> <p>8.Bahçenin direkt yola açılması.</p> <p>9.Nöbetlerin düzenli tutulmaması.</p> <p>10.Derse özel sınıf olmaması.</p> <p>11.Uyuşturucuyla mücadele etmek emniyetle koordineli çalışmak.</p> <p>12.Özel okulların olması.</p>

## e. Tespitler ve İhtiyaçların Belirlenmesi

**Tablo 16: Tespitler ve İhtiyaçlar**

DURUM ANALİZİ AŞAMALARI	TESPİTLER/ SORUN ALANLARI	İHTİYAÇLAR/ GELİŞİM ALANLARI
<b>Uygulanmakta Olan Stratejik Planın Değerlendirilmesi</b>	<ul style="list-style-type: none"><li>• İl, İlçe ve Okul St. Planlarında bütünlük olmaması</li></ul>	<ul style="list-style-type: none"><li>• İl, İlçe ve Okul hedefleri ve göstergelerinde bütünlük sağlanması</li></ul>
<b>Mevzuat Analizi</b>	<ul style="list-style-type: none"><li>• Müdürlüğümüzün hizmetlerini mevzuattaki hükümlere uygun olarak yürütmektedir.</li><li>• Tabi olduğumuz mevzuatın kapsamı, Müdürlüğümüzün yetkilerini çeşitlendirmekle birlikte sınırlamaktadır.</li><li>• Kurumsal kültürümüz, mevzuatta sık yaşanan değişikliklere hazırlıklı olmasına rağmen öğrenci ve velilerimizden oluşan paydaşlarımız, yeni ve farklı çalışmalara uyuma direnç göstermektedir.</li><li>• Mevzuat itibariyle öğrenci velilerinin eğitim faaliyetlerine müdahale alanını sınırlandıran herhangi bir mekanizma bulunmamaktadır.</li></ul>	<ul style="list-style-type: none"><li>• Diğer kurumlarla işbirliğinde, yetki alanının genişletilmesi</li><li>• Mevzuat itibariyle Okul Müdürlerinin yetkilerinin artırılması</li><li>• Eğitim uygulamaları konusunda ulusal düzeyde tanıtım çalışmaları yaparak öğrenci ve velilerinin bilgilendirilmesi</li><li>• Mevzuatta ihtiyaç duyulan değişikliklerde “yenileme” çalışmaları yerine “güncelleme” çalışmalarına yer verilmesi</li><li>• Öğrenci velilerinin eğitim faaliyetlerine müdahale alanlarının sınırlandırılması için yasal tedbirlerin alınması</li><li>• Mevzuatın, çalışanların kendilerini güvende hissedebileceği şekilde yeniden düzenlenmesi</li></ul>
<b>Üst Politika Belgeleri Analizi*</b>		<ul style="list-style-type: none"><li>• Stratejik Plan Hazırlama, Stratejik Yönetim Süreci ile ilgili diğer iş ve işlemler</li><li>• Stratejik Plan hedef ve göstergelerinin üst politika belgelerindeki ilke ve prensiplere uygun hazırlanması</li></ul>
<b>Paydaş Analizi</b>	<ul style="list-style-type: none"><li>• Paydaş türü fazladır, paydaşlarımızın kurumumuzdan beklentileri farklı ve çok çeşitlidir</li></ul>	<ul style="list-style-type: none"><li>• Paydaşların idareden beklentilerinin faaliyet alanlarıyla uyumu sağlanmalı, plan döneminde kurumsal faaliyetler hakkında paydaşlara düzenli bilgilendirme yapılması</li></ul>
<b>İnsan Kaynakları Yetkinlik Analizi</b>	<ul style="list-style-type: none"><li>• Çalışanlarımızın her biri farklı türden yeterliliklere sahiptir</li></ul>	<ul style="list-style-type: none"><li>• Çalışanlarımızın her alanda bilgi sahibi olması için hizmet içi eğitim faaliyetleri düzenlenmesi</li></ul>
<b>Kurum Kültürü Analizi</b>	<ul style="list-style-type: none"><li>• Kurumsal kültürümüz gelişmiş durumdadır. Kurum içi iletişim gelişmiştir, halkla ilişkiler sağlıklı bir şekilde yürütülmektedir.</li><li>• Eğitim faaliyetlerine kadın velilerimizin katılım oranları yüksektir fakat genel katılım oranları beklenen düzeyde değildir</li></ul>	<ul style="list-style-type: none"><li>• Eğitim-öğretim faaliyetlerine genel katılım oranlarının yükseltilmesi</li></ul>
<b>Fiziki Kaynak Analizi</b>	<ul style="list-style-type: none"><li>• Derslik sayıları yeterlidir fakat derslikler ihtiyacı karşılayacak kadar büyük değildir, derslik başına düşen öğrenci sayıları tutarsızlık göstermektedir</li></ul>	<ul style="list-style-type: none"><li>• Mevcut hizmet binası ek olarak spor odası ve spor salonu yapılması</li></ul>
<b>Teknoloji ve Bilişim Altyapısı Analizi</b>	<ul style="list-style-type: none"><li>• Bilişim Teknolojileri Rehber Öğretmenimiz bulunmamaktadır</li></ul>	<ul style="list-style-type: none"><li>• BT Sınıfındaki bilgisayarların yenilenmesi gerekmektedir.</li></ul>
<b>Mali Kaynak Analizi</b>	<ul style="list-style-type: none"><li>• Kurumumuza ait ödenek kaleminin bulunmaması</li><li>• Ailelerin gelir düzeyi düşük olduğundan okul-aile birliğine az miktarda bağış yapılmaktadır</li><li>• Okul-aile birliği iş ve işlemleri okul yöneticileri tarafından üstlenilmektedir</li></ul>	<ul style="list-style-type: none"><li>• Harcama planlamalarında mali kaynaklarda meydana gelecek öngörülemez değişikliklerin dikkate alınması</li><li>• Ortaokullara ödenek ayrılması</li></ul>

### 3. GELECEĞE BAKIŞ

#### a. Misyon, Vizyon ve Temel Değerler

##### MİSYONUMUZ;

Milli ve evrensel insani değerlere bağlı, yeniliklere açık, teknolojiyi kullanan, kültürel ve sportif faaliyetlerde öne çıkan, öğrencilerin akademik başarılarını arttıran, öğretmen, öğrenci veli işbirliği ile kaliteden ödün vermeyen bir okulumuz.

##### VİZYONUMUZ;

Akademik, sosyal, kültürel ve sportif başarılarıyla güçlü, geleceğini kurabilen bireyler yetistiren bir okul olmak.

- Türk Milli Eğitimi Temel Kanununda ifade edilen ; Türk Milli Eğitiminin Genel Amaçları, Temel İlkeleri ve Atatürk İlke ve İnkılapları doğrultusunda işimizi yaparız.
- Ülkemizin geleceğinden sorumluyuz.
- Eğitime yapılan yardımı kıtsal sayar ve her türlü desteği veririz.
- Toplam Kalite Yönetimi felsefesini benimseriz.
- Kurumda çalışan herkesin katılımı ile sürecin devamlı olarak iyileştirileceğine ve geliştirileceğine inanırız. Başarmak için inanmak esastır “ düşüncesindeyiz.
- Her durumu kurum kültürünü geliştirmek için fırsat bilir; eleştiri ve önerileri kurum kültürüne yapılmış bir katkı olarak değerlendiririz.
- Mevcut ve potansiyel hizmet bekleyenlerin ihtiyaçlarına odaklanırız.
- Kendimizi geliştirmeye önem verir, yenilikçi fikirlerden yararlanırız.
- Öğrencilerin, öğrenmeyi öğrenmesi ilk hedefimizdir.
- Okulumuzla ve öğrencilerimizle gurur duyarız.
- Öğrencilerimizi, yaratıcı yönlerinin gelişmesi için teşvik ederiz. Sosyal, kültürel, sportif ve sanatsal etkinliklere katılır ve destek veririz.
- Öğrenme problemi olan öğrencilerimiz için özel destek programları hazırlarız.

## B. Stratejik Amaçlar

Tablo 17 Stratejik Amaçlar, Hedefler

<b>AMAÇ 1 (A1)</b>	<b>Öğrencilerin eğitim öğretime etkin katılımlarıyla donanımlı olarak bir üst öğrenime geçişi sağlanacaktır.</b>
<b>Hedef 1.1 (H1.1)</b>	<b>Öğrenme kayıpları önleyici çalışmalar yapılarak azaltılacaktır.</b>
<b>AMAÇ 2 (A2)</b>	<b>Temel eğitimde öğrencilerin kaliteli eğitime erişimleri fırsat eşitliği temelinde artırılarak bilişsel, duyuşsal ve fiziksel olarak çok yönlü gelişimleri sağlanacak ve temel hayat becerilerini edinmiş öğrenciler yetiştirilecektir.</b>
<b>Hedef 2.1 (H2.1)</b>	<b>Öğrencilerin bilimsel, kültürel, sanatsal, sportif ve toplum hizmeti alanlarında ders dışı etkinliklere katılım oranı artırılacaktır.</b>
<b>AMAÇ 3 (A3)</b>	<b>Öğrencilere medeniyetimizin ve insanlığın ortak değerleriyle çağın gereklerine uygun bilgi, beceri, tutum ve davranışlar kazandırılacaktır.</b>
<b>Hedef 3.1 (H3.1)</b>	<b>Öğrencilere evrensel değerler, sağlıklı yaşam ve çevre bilinci duyarlılığı kazandırılacaktır.</b>
<b>AMAÇ 4 (A4)</b>	<b>Kurumun insan kaynağı kapasitesini geliştirerek ulusal ve uluslararası standartlara uygun eğitim hizmeti sunulacaktır.</b>
<b>Hedef 4.1 (H4.1)</b>	<b>Okul aile işbirliği sağlanarak kurum kültürü geliştirilecektir.</b>
<b>AMAÇ 5 (A5)</b>	<b>Eğitim ortamlarının fiziki imkânları geliştirilecektir.</b>
<b>Hedef 5.1 (H5.1)</b>	<b>Temel eğitimde okulların niteliğini arttıracak uygulama ve çalışmalara yer verilecektir.</b>

## C. Stratejik Hedefler, Performans Göstergeleri, Stratejiler

AMAÇ (A1)	Öğrencilerin eğitim öğretime etkin katılımlarıyla donanımlı olarak bir üst öğrenime geçişi sağlanacaktır.								
HEDEF (H1.1)	Öğrenme kayıpları önleyici çalışmalar yapılarak azaltılacaktır.								
Performans Göstergesi (PG)	Hedefe Etkisi (%)	Başlangıç Değeri (2023)	2024	2025	2026	2027	2028	İzleme Sıklığı	Raporlama Sıklığı
PG 1.1.1 Bir eğitim ve öğretim yılında destekleme ve yetiştirme kurslarına (DYK) kayıt yaptıran öğrenci oranı (%)	20	100	100	100	100	100	100	6 AY	6 AY
PG 1.1.2 Destekleme ve yetiştirme kurslarına (DYK) kayıt yaptıranların kursları tamamlama oranı	20	100	100	100	100	100	100	6 AY	6 AY
PG.1.1.3. 20 gün ve üzeri özürsüz devamsızlık yapan öğrenci oranı (%)	25	6	5,8	5,6	5,4	5,2	5	6 AY	6 AY
PG.1.1.4. 20 gün ve üzeri özürlü devamsızlık yapan öğrenci oranı (%)	20	0	0,1	0,2	0,3	0,4	0,5	6 AY	6 AY
PG 1.1.5 Öğrenci başına okunan kitap sayısı	15	18	18,2	18,4	18,6	18,8	19	6 AY	6 AY
<b>KOORDİNATÖR BİRİM</b>	Okullarda Kurulan DYK Komisyonları								
<b>İŞ BİRLİĞİ YAPILACAK BİRİM(LER)</b>	Öğretmenler Kurulu, Zümre Öğretmenler Kurulu								
<b>RİSKLER</b>	Salgın hastalıklar nedeniyle öğrencilerin ara devamsızlık yapması Eş zamanlı yapılan sınavlarda, öğrencilerin raporlu, izinli vb. olması								
<b>STRATEJİLER</b>	S1 Öğrencilerin kazanım eksiklikleri tespit edilerek destekleme ve yetiştirme kurslarıyla akademik yeterliklerinin artırılması sağlanacaktır. S2 Okul kütüphanesi zenginleştirilecek, öğrencilerin kitap okumasını teşvik edecek etkinlikler düzenlenecektir. S3 Öğrencilerin yerel, ulusal ve uluslararası proje ve yarışmalara katılmaları teşvik edilecektir. S4 Öğrencilerin ortaokul 5.sınıflarda yabancı dil ağırlıklı eğitim almaları sağlanacaktır. S5 Öğrencilerin devamsızlık nedenleri tespit edilerek devamsızlığa neden olan etmenler giderilecektir.								
<b>MALİYET TAHMİNİ</b>	20000								
<b>TESPİTLER</b>	Öğrencilerin ara devamsızlık yapmaları, DYK kurslarının verimliliğini azaltmaktadır. DYK Tam Kapsam Değerlendirme Sınavları için belirli miktarda kaynak gerekmektedir.								
<b>İHTİYAÇLAR</b>	DYK kurs içeriklerinin öğrencilerin ihtiyaçları doğrultusunda belirlenmesi Devamsızlık yapan öğrencilerin velilerine yönelik yasal süreçlerin işletilmesi Tam Kapsam Değerlendirme Sınavları için maddi kaynak temin etme gücü								

AMAÇ (A2)	Temel eğitimde öğrencilerin kaliteli eğitime erişimleri fırsat eşitliği temelinde artırılarak bilişsel, duyuşsal ve fiziksel olarak çok yönlü gelişimleri sağlanacak ve temel hayat becerilerini edinmiş öğrenciler yetiştirilecektir.									
HEDEF (H2.1)	Öğrencilerin bilimsel, kültürel, sanatsal, sportif ve toplum hizmeti alanlarında ders dışı etkinliklere katılım oranı artırılacaktır.									
Performans Göstergesi (PG)	Hedefe Etkisi (%)	Başlangıç Değeri (2023)	2024	2025	2026	2027	2028	İzleme Sıklığı	Raporlama Sıklığı	
PG.2.1.1 Okulda bir eğitim ve öğretim döneminde bilimsel, kültürel, sanatsal ve sportif alanlarda en az bir faaliyete katılan öğrenci oranı (%)	30	60	63	66	69	72	75	6 AY	6 AY	
PG.2.1.2 Bir eğitim ve öğretim yılında en az iki sosyal sorumluluk ve toplum hizmeti çalışmalarına katılan öğrenci oranı (%)	20	30	32	34	36	38	40	6 AY	6 AY	
PG.2.1.3 Bir eğitim ve öğretim yılında yerel, ulusal ve uluslararası proje, yarışma vb. etkinliklere katılan öğrenci oranı (%)	20	70	72	74	76	78	80	6 AY	6 AY	
PG.2.1.4 Okulda bir eğitim ve öğretim yılında geleneksel çocuk oyunları alt başlığında en az bir faaliyete katılan öğrenci oranı (%)	30	17	19	21	23	25	27	6 AY	6 AY	
<b>KOORDİNATÖR BİRİM</b>	Öğretmenler Kurulu									
<b>İŞ BİRLİĞİ YAPILACAK BİRİM(LER)</b>	Okul Aile Birliği									
<b>RİSKLER</b>	Etkinlikler için maddi destek ve işbirliği sağlanamaması Okul bahçelerinin genellikle betonarme zeminden oluşması İlçeler arasında mevcut mesafenin uzak olması Proje tabanlı çalışmaların belirli (odak) hedef kitleye yönelik hazırlanmaması, geneli kapsamı Re'sen uygulanan tekrar niteliğindeki proje çalışmaları									
<b>STRATEJİLER</b>	S1 Her bir öğrencinin bir kulüp faaliyetinde aktif olarak yer alması sağlanarak kulüp faaliyetlerinin etkinliği artırılabilecektir. S2 Öğrencilerin seviyelerine uygun olarak toplumsal sorunların çözümüne katkı sağlamak ve farkındalık oluşturmak amacıyla afet ve acil durum, çevre, eğitim, spor, kültür ve turizm, sağlık ve sosyal hizmetler alanlarında toplum hizmeti faaliyetlerine katılımları artırılabilecektir. S3 Okul bünyesinde yarışmalar düzenlenecektir. S4 Diğer kurum ve kuruluşlarla iş birliği içerisinde yürütülen bilimsel, sosyal, kültürel, sanatsal ve sportif alanlardaki faaliyetler artırılabilecektir. S5 Öğrenci seviyesi ve öğretim programı kazanımlarına uygun olarak geleneksel çocuk oyunları ders içi etkinliklerde kullanılacaktır.									
<b>MALİYET TAHMİNİ</b>										
<b>TESPİTLER</b>	Bilimsel, kültürel, sanatsal ve sportif faaliyetler için maddi kaynak ve materyal gereksinimi bulunmaktadır. Niteliksel açıdan işbirliği yapılacak kurum sayısı yeterli değildir. Belirlenmiş programı olan ve süreç odaklı ve ulusal veya uluslararası çalışmalara yeterli düzeyde katılımcı sağlanamamaktadır. Yürütülen her çalışma "proje" olarak adlandırılmakta, önyargılara sebep olmaktadır. Proje tabanlı çalışmaların çoğunluğu odak hedef kitleye hitap etmemekte, tüm gurupları kapsamaktadır. Okullarda yürütülen çalışmalara benzerliği bulunan ve re'sen yürütülen proje çalışmaları tekrar niteliğinde olduğundan emek ve zaman kaybına neden olmakta, proje çalışmalarına katılımda gönüllülüğü azaltmaktadır. Bakanlık, il, ilçe düzeyinde uygulanan proje tabanlı çalışmaların çoğunluğunun "ihtiyaç analizi" yapılmaksızın uygulanması, proje çalışmaları sonucunda "etki analizi" yapılmaması									
<b>İHTİYAÇLAR</b>	Bilimsel, kültürel, sanatsal ve sportif faaliyetler için maddi kaynak sağlanması Proje tabanlı çalışmalardan önce ihtiyaç analizi, çalışma sonrasında etki analizi yapılması Proje çalışması katılımcılarının, çalışmalar öncesinde hazırlık, amaç-hedef belirleme stratejileri, risk değerlendirmesi, uygulama, izleme-değerlendirme vb. süreçler ve ilgili kavramlar hakkında bilgi edinmesi									



AMAÇ (A3)	Öğrencilere medeniyetimizin ve insanlığın ortak değerleriyle çağın gereklerine uygun bilgi, beceri, tutum ve davranışlar kazandırılacaktır.								
HEDEF (H3.1)	Öğrencilere evrensel değerler, sağlıklı yaşam ve çevre bilinci duyarlılığı kazandırılacaktır.								
Performans Göstergesi (PG)	Hedefe Etkisi (%)	Başlangıç Değeri (2023)	2024	2025	2026	2027	2028	İzleme Sıklığı	Raporlama Sıklığı
PG.3.1.1 Sağlıklı ve dengeli beslenme ile ilgili eğitim verilen öğrenci oranı	20	100	100	100	100	100	100	6 AY	6 AY
PG.3.1.2 Çevre bilinci, nezaket kuralları ile ilgili eğitim verilen öğrenci oranı	20	100	100	100	100	100	100	6 AY	6 AY
PG.3.1.3 Nezaket kuralları ile ilgili eğitim verilen öğrenci oranı	20	100	100	100	100	100	100	6 AY	6 AY
PG 3.1.4 Akran zorbalığı ve siber zorbalıkla ilgili konularda eğitim verilen öğrenci oranı	40	100	100	100	100	100	100	6 AY	6 AY
KOORDİNATÖR BİRİM	Öğretmenler Kurulu								
İŞ BİRLİĞİ YAPILACAK BİRİM(LER)	Zümre Öğretmenler Kurulu								
RİSKLER	Ebeveyn tutumlarının destekleyici nitelikte olmaması Dijital çevresel uyaranlar, dijital bağımlılığı artıran unsurların fazlalığı								
STRATEJİLER	S1 Öğrencilere sağlıklı ve dengeli beslenmelerine yönelik bilgilendirme eğitimleri ve etkinlikler yapılacaktır. S2 Öğrencilere, nezaket ve görgü kuralları konusunda eğitimler verilerek konuya ilişkin etkinlikler düzenlenecektir. S3 Halk Eğitim Merkezleri ile işbirliği yapılarak ebeveynlerin çocuk gelişimi alanındaki bilgi ve becerileri geliştirilecektir.								
MALİYET TAHMİNİ									
TESPİTLER	Öğrencilerin okuma alışkanlığı kazanmalarını engelleyecek düzeyde dijital uyaran bulunması Okuma alışkanlığı kazandırma sürecinde edinilen kazanımlarla ebeveyn tutumlarının tutarlı olmaması Nezaket kuralları ve çevre bilinci kazandırma sürecinde edinilen kazanımlarla ebeveyn tutumlarının tutarlı olmaması Ebeveynler tarafından, davranışsal kazanımların yalnızca okulda uyulması gereken kurallar olarak algılanması Ebeveynlerin çocuk yetiştirme konusundaki yanlış tutumlarında ısrarcı olması, anne-baba eğitimleri konusundaki gereksinimlerini gözardı etmesi								
İHTİYAÇLAR	Halk Eğitim Merkezleri Çocuk Gelişimi ve Eğitimi alanına uygun olarak "Anne ve Çocuk Sağlığı, Çocukla İletişim, Çocuk Hakları Mevzuatı, Çocuklarda Duygu ve Davranış, Çocukta Temel İhtiyaçlar, Çocuklarda Uyum Problemi, Eğitimde Oyun Etkinlikleri, Okul Çağı Çocuğunda Beslenme, Özel Eğitim İhtiyacı Olan Bireyler İçin İletişim, Çocuklar İçin Dramatik Etkinlikler, Erken Çocukluk Dönemi Eğitimleri" ve benzeri konularda Bakanlık destekli ve yönlendirmeli yaygın eğitim kursları düzenlenmelidir.								

AMAÇ (A4)	Kurumun insan kaynağı kapasitesini geliştirerek ulusal ve uluslararası standartlara uygun eğitim hizmeti sunulacaktır.								
HEDEF (H4.1)	Okul aile işbirliği sağlanarak kurum kültürü geliştirilecektir.								
Performans Göstergesi (PG)	Hedefe Etkisi (%)	Başlangıç Değeri (2023)	2024	2025	2026	2027	2028	İzleme Sıklığı	Raporlama Sıklığı
PG 4.1.1 Bir eğitim öğretim yılında en az 1 hizmetiçi eğitime katılan öğretmen oranı (re'sen düzenlenenler dahil)	10	100	100	100	100	100	100	6 AY	6 AY
PG 4.1.2 Bir eğitim öğretim yılında proje tabanlı çalışmalardan herhangi birinde aktif görev alan öğretmen oranı	25	0	5	10	15	20	25	6 AY	6 AY
PG 4.1.3 Veli toplantılarına katılım oranı	25	50	54	58	62	66	70	6 AY	6 AY
PG 4.1.4 Yazılı veya elektronik ortamda kuruma yapılan dilek, istek, şikâyet, görüş, öneri sayısı	10	1	1	0	0	0	0	6 AY	6 AY
PG 4.1.5 Velilere yönelik yapılan eğitici, bilgilendirici etkinliklere veli katılım oranı (veli toplantıları hariç)	30	25	30	35	40	45	50	6 AY	6 AY
<b>KOORDİNATÖR BİRİM</b>	Öğretmenler Kurulu								
<b>İŞ BİRLİĞİ YAPILACAK BİRİM(LER)</b>	Zümre Öğretmenler Kurulu								
<b>RİSKLER</b>	S1 Eğitim faaliyetlerine yoğunlukla az sayıdaki gönüllü öğretmenin katılması, eğitime katılacak öğretmenlerin görevlendirmelerinin yoğunlukla resen yapılması S2 Şikâyet sahiplerinin, şikâyet edilebilecek konular hakkında hukuki altyapılarının yetersiz olması S3 Velilerin, yaşanan her sorunda ilgili kişi veya kurum yerine şikâyet yöntemlerine başvurması S4 Şikâyet mekanizmalarının sayı ve çeşitlilik itibarıyla fazla olması								
<b>STRATEJİLER</b>	Hizmet içi eğitim faaliyetlerinden öğretmen ve yöneticilerin görüşleri alınacak Kurumsal kültürün oluşturulması için okul-aile ilişkilerinde etkin işbirliği yöntemleri geliştirilecek								
<b>MALİYET TAHMİNİ</b>									
<b>TESPİTLER</b>	Hizmet içi eğitim faaliyetleri yoğunlukla resen düzenlenmektedir Hizmet içi eğitim faaliyetleri ders saatlerinin dışında düzenlendiği için katılımcılarda isteksizliğe sebep olmaktadır.								
<b>İHTİYAÇLAR</b>	Paydaş görüşlerinin değerlendirilmesi, işbirliğinin geliştirilmesi								

AMAÇ (A5)		Eğitim ortamlarının fiziki imkânları geliştirilecektir.							
HEDEF (H5.1)		Temel eğitimde okulların niteliğini arttıracak uygulama ve çalışmalara yer verilecektir.							
Performans Göstergesi (PG)	Hedefe Etkisi (%)	Başlangıç Değeri (2023)	2024	2025	2026	2027	2028	İzleme Sıklığı	Raporlama Sıklığı
PG 5.1.1 Okulda/kurumda iyileştirilmesi gereken fiziki mekân sayısı	30	0	0	0	0	0	0	6 AY	6 AY
PG 5.1.2 Okulda düzenleme yapılan açık hava oyun alanı sayısı	70	5	6	7	8	9	10	6 AY	6 AY
<b>KOORDİNATÖR BİRİM</b>	Okul Aile Birliği								
<b>İŞ BİRLİĞİ YAPILACAK BİRİM(LER)</b>	Öğretmenler Kurulu								
<b>RİSKLER</b>	Tasarruf tedbirleri Ödenek veya harcama taleplerinin karşılanamaması İyileştirilen alanların aktif kullanılmaması								
<b>STRATEJİLER</b>	S1 Fiziki mekânların iyileştirilmesi için kamu idareleri, belediyeler ve işverenlerle iş birlikleri yapılacaktır.								
<b>MALİYET TAHMİNİ</b>									
<b>TESPİTLER</b>	Ülke genelinde yaşanan doğal afetler nedeniyle yatırım kaynağının önemli bölümü öncelikli bölgelere aktarılmaktadır. Yaşanması muhtemel doğal afetler nedeniyle kurum binalarında büyük onarıma veya güçlendirmeye ihtiyaç duyulmaktadır. Kurum bölümlerinin fiziki iyileştirme ve geliştirme çalışmalarına okul aile birliğinden yeterli düzeyde destek sağlanmamaktadır.								
<b>İHTİYAÇLAR</b>	Okul aile birliği desteği sağlanması İyileştirilen alanların eğitim ve öğretim çalışmalarında aktif kullanılması, fayda-maliyet dengesinin sağlanması Öngörülmeleyen sebeplerle ortaya çıkabilecek ihtiyaçları karşılayabilmek için merkezi düzeyde eğitime ayrılan bütçenin artırılması								

## D. Maliyetlendirme

Tahmini Kaynaklar Analizinden yararlanılarak kurumumuzun 5 yıllık hedeflerine ulaşılabilmesi için planlanan faaliyetlerin Tahmini Maliyet Analizi yapılmıştır.

Tablo 15 Tahmini Maliyetler (TL)

Hedefler	2024	2025	2026	2027	2028	Toplam Maliyet
A1	2000	3000	4000	5000	6000	20000
H1.1	2000	3000	4000	5000	6000	20000
A2	6000	7000	8000	9000	10000	40000
H2.1	6000	7000	8000	9000	10000	40000
A3	2000	3000	4000	5000	6000	20000
H3.1	2000	3000	4000	5000	6000	20000
A4	4000	5000	6000	7000	8000	30000
H4.1	4000	5000	6000	7000	8000	30000
A5	15000	21000	27000	33000	39000	135000
H5.1	15000	21000	27000	33000	39000	135000
TOPLAM	29000	39000	49000	59000	69000	245000

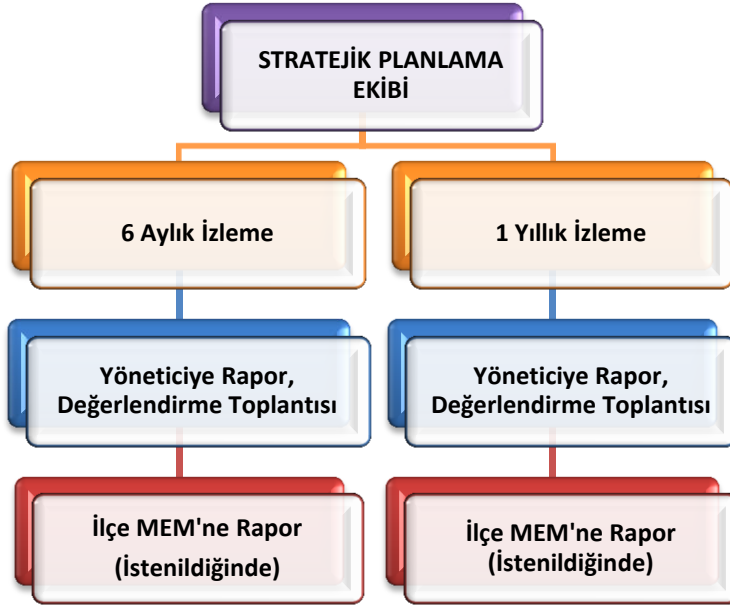
## E. İzleme ve Değerlendirme

Müdürlüğümüzün 2024-2028 Stratejik Planı İzleme ve Değerlendirme sürecini ifade eden İzleme ve Değerlendirme Modeli hazırlanmıştır. Okulumuzun Stratejik Plan İzleme-Değerlendirme çalışmaları eğitim-öğretim yılı çalışma takvimi de dikkate alınarak 6 aylık ve 1 yıllık sürelerde gerçekleştirilecektir. 6 aylık sürelerde Okul Müdürüne rapor hazırlanacak ve değerlendirme toplantısı düzenlenecektir. İzleme-değerlendirme raporu, istenildiğinde İlçe Milli Eğitim Müdürlüğüne gönderilecektir.

## E. İzleme ve Değerlendirme

Müdürlüğümüzün 2024-2028 Stratejik Planı İzleme ve Değerlendirme sürecini ifade eden İzleme ve Değerlendirme Modeli hazırlanmıştır. Okulumuzun Stratejik Plan İzleme-Değerlendirme çalışmaları eğitim-öğretim yılı çalışma takvimi de dikkate alınarak 6 aylık ve 1 yıllık sürelerde gerçekleştirilecektir. 6 aylık sürelerde Okul Müdürüne rapor hazırlanacak ve değerlendirme toplantısı düzenlenecektir. İzleme-değerlendirme raporu, istenildiğinde İlçe Milli Eğitim Müdürlüğüne gönderilecektir.

Şekil 8 Stratejik Plan İzleme ve Değerlendirme Modeli



## EKLER

**Tablo 19 Strateji Geliştirme Kurulu**

SIRA NO	ADI SOYADI	GÖREVİ
1	Şahin AKTAŞ	MÜDÜR
2	Ali BOZKURT	MÜD. YARDIMCISI/Başkan
3	İrfan OLĞAR	ÖĞRETMEN
4	Ayçin Can KOCA	OKUL AİLE BİRLİĞİ BAŞKANI
5	Gülşen YANAR	MUHASİP

**Tablo 20 Stratejik Plan Hazırlama Ekibi**

SIRA NO	ADI SOYADI	GÖREVİ	ÜNVANI
1	Pınar IŞIK	Başkan	MÜD.YARDIMCISI
2	Sinan BİLGE	Maliyetlendirme ve diğer çalışmalar/Üye	ÖĞRETMEN
3	Fuat ERKİZ	Kurumsal Kapatise ve diğer çalışmalar/Üye	ÖĞRETMEN
4	Turan ŞANLI	Eğitim ve Öğretimde Kalite ve diğer çalışmalar/Üye	ÖĞRETMEN
5	Uğur ÖZCAN	Eğitim ve Öğretime Erişim ve diğer çalışmalar/Üye	ÖĞRETMEN
6	Reşat GİRGİNEL	Ekip Üyesi	GÖNÜLLÜ VELİ
7	Ümit ÖZTÜRK	Ekip Üyesi	GÖNÜLLÜ VELİ
8	Yasemin HAN	EkipÜyesi	GÖNÜLLÜ VELİ